

Cianhídric: 4,5 parts per milió.

k) Residus sanitaris definits en el Decret 27/1999, de 9 de febrer, de la gestió dels residus sanitaris.

l) Residus procedents de sistemes de pretractament, de tractament d'aigües residuals, siguin quines siguin les seves característiques.

m) Residus d'origen pecuari.

ANNEX II. Límits dels abocaments

Les limitacions d'aquest annex s'han establert en atenció a:

a) La capacitat i utilització del sistema públic de sanejament.

b) La fixació de límits d'abocament per als sistemes segons la Directiva 91/271/CEE

c) La Directiva 76/464 i la resta de directives de desenvolupament i el Reial decret 995/2000.

d) La protecció del medi receptor.

Bloc 1: paràmetres tractables a les EDAR i amb impacte poc significatiu sobre els objectius de qualitat del medi receptor:

V=valor límit; U=unitats

Paràmetres	V	U	
T (°C)	40	°C	
PH (interval)	6-10	pH	
MES (Matèries en suspensió)	750	mg/l	
DBOS	750	mg/l	O ₂
DQO	1.500	mg/l	O ₂
Olis i greixos	250	mg/l	
Clorurs	2.500	mg/l	Cl ⁻
Conductivitat	6.000	uS/cm	
Diòxid de sofre	15	mg/l	SO ₂
Sulfats	1.000	mg/l	SO ₄ ²⁻
Sulfurs totals	1	mg/l	S ²⁻
Sulfurs dissolts	0,3	mg/l	S ²⁻
Fòsfor total	50	mg/l	P
Nitrats	100	mg/l	NO ₃ ⁻
Amoni	60	mg/l	NH ₄ ⁺
Nitrogen orgànic i amoniacal (1)	90	mg/l	N

Bloc 2: paràmetres contaminants difícilment tractables a les EDAR i amb significatiu impacte sobre els objectius de qualitat del medi receptor i els usos potencials de les aigües depurades:

Paràmetres	V	U	
Cianurs	1	mg/l	CN ⁻
Índex de fenols	2	mg/l	C ₆ H ₅ OH
Fluorurs	12	mg/l	F ⁻
Alumini	20	mg/l	Al
Arsènic	1	mg/l	As
Bari	10	mg/l	Ba
Bor	3	mg/l	B
Cadmi	0,5	mg/l	Cd
Coure	3	mg/l	Cu
Crom hexavalent	0,5	mg/l	Cr (VI)
Crom total	3	mg/l	Cr
Estany	5	mg/l	Sn
Ferro	10	mg/l	Fe
Manganès	2	mg/l	Mn
Mercuri	0,1	mg/l	Hg
Níquel	5	mg/l	Ni
Plom	1	mg/l	Pb
Seleni	0,5	mg/l	Se

Zinc	10	mg/l	Zn
MI (Matèries inhibidores)	25	Equitox	
Color		Inapreciable en dilució 1/30	
Nonilfenol	1	mg/l	NP
Tensioactius aniònics (2)	6	mg/l	LSS
Plaguicides totals	0,10	mg/l	
Hidrocarburs aromàtics policíclics	0,20	mg/l	
BTEX (3)	5	mg/l	
Triazines totals	0,30	mg/l	
Hidrocarburs	15	mg/l	
AOX (4)	2	mg/l	Cl
Cloroform	1	mg/l	Cl ₃ CH
1,2 Dicloroetà	0,4	mg/l	Cl ₂ C ₂ H ₄
Tricloroetilè (TRI)	0,4	mg/l	Cl ₃ C ₂ H
Percloroetilè (PER)	0,4	mg/l	Cl ₄ C ₂
Triclorobenzè	0,2	mg/l	Cl ₃ C ₆ H ₃
Tetraclorur de carboni	1	mg/l	Cl ₄ C
Tributilestany	0,10	mg/l	

1. Nitrogen amoniacal + orgànic determinat d'acord amb el mètode Kjeldahl.

2. Substàncies actives amb el blau de metilè expressades com lauril sulfat sòdic (LSS).

3. Suma de benzè, toluè, etilbenzè i xilè.

4. Es podran contemplar valors superiors d'AOX en aquells casos on es compleixin els valors d'organoclorats individualitzats de la taula de referència.

Qualsevol compost inclòs a la legislació indicada, tot i que no figure a la present taula podrà ser objecte de limitació d'abocament.

ANNEX III: Sol·licitud de permís d'abocament al sistema o de revisió.

1. Sol·licitud del permís d'abocament: nom, domicili social, adreça de l'establiment, telèfon, districte postal, localitat, NIF. Característiques de l'activitat, cabals d'aigües residuals a abocar en m³/any i m³/dia.

2. Projecte tècnic de legalització d'obres que s'haurà de presentar per triplicat i que inclourà:

2.1. Antecedents, que incloguin:

a. Objecte: obtenció del permís d'abocament o la seva revisió (en aquest darrer cas s'haurà de presentar fotocòpia del permís de què es disposi).

b. Característiques de la localització i emplaçament de l'empresa.

c. Punt de connexió al sistema.

2.2. Memòria descriptiva, que inclogui:

a. Dades de producció: indicació de l'activitat desenvolupada, matèries primeres emprades i productes resultants amb expressió de la producció en t/any.

b. Processos industrials.

c. Balanç d'aigües: font d'abastament, títol concessional o contracte de subministrament, cabal abastat, distribució d'aquest en el procés industrial i cabal abocat.

d. Característiques dels efluents: cal indicar per cada punt d'abocament les característiques analítiques de les aigües abocades.

2.3. Memòria tècnica de les instal·lacions de tractament, que inclogui:

a. Sistemes i unitats de tractament: descripció del sistema de tractament existent o en projecte

amb indicació dels càlculs hidràulics de dimensionament del sistema de tractament (volums, temps de retenció...); descripció detallada dels equips instal·lats, potències de bombament, tipus de material de construcció; mesures de seguretat per evitar abocaments accidentals i els instruments de control que es proposin, proposta de seguiment i control de la qualitat dels efluents abocats, producció i destinació dels residus.

b. Plànols de situació del municipi, escala 1:50.000; de situació general de l'establiment, escala 1:5.000; detall de l'establiment, escala 1:1.000; la planta i l'alçat del sistema de depuració, escala 1:100.

2.4. En el cas que les instal·lacions de tractament ocupin terrenys propietat de tercers s'haurà d'acompanyar l'autorització expressa de la propietat dels esmentats terrenys.

2.5. En el supòsit que l'exercici d'una activitat comporti la utilització de tancs d'emmagatzematge soterrats, s'haurà de presentar en estudi d'avaluació dels efectes mediambientals que inclourà l'avaluació de les condicions hidrogeològiques de la zona afectada, eventual poder depurador del sòl i del subsòl i riscos de contaminació. També hi haurà de constar la proximitat de captacions d'aigua, en particular les destinades a abastament o usos domèstics, així com les precaucions tècniques que s'adoptin per evitar la percolació i infiltració d'hidrocarburs.

2.6. El Pla d'autoprotecció del sistema d'acord amb la legislació sectorial aplicable.

Núm. 8989

AJUNTAMENT DE BREDÀ

Anunci sobre aprovació definitiva Reglament per a la gestió de l'aigua

Per resolució d'Alcaldia núm. 108 de 20 de juny de 2008 s'ha aprovat definitivament el Reglament per a la gestió de l'aigua al municipi de Breda.

El text íntegre dels quals s'adjunten com annex al present anunci.

Contra aquest acord d'aprovació definitiva, que és immediatament executiu i posa fi a la via administrativa, es podran interposar els recursos següents:

a) El de reposició amb caràcter potestatiu davant l'òrgan que hagi dictat l'acord recorregut davant el termini d'un mes comptat a partir del dia següent hàbil al de la darrera publicació d'aquest anunci. S'entendrà desestimat per silenci administratiu, acabada la via administrativa i expedida la contenciosa administrativa si, transcorregut un mes comptat des del dia següent al de la seva interposició, no es notifiqués la resolució. Si s'hagués presentat el recurs de reposició potestatiu, el recurs contenciós administratiu s'haurà d'interposar en el termini de dos mesos comptats des del dia següent al de la recepció de la notificació

de l'acord resolutori del recurs de reposició, si és exprés, i, si no ho fos, en el de sis mesos comptats des del dia següent a aquell en què s'hagi produït l'acte presumpte de desestimació del recurs per silenci administratiu.

b) El contenciós administratiu davant el Jutjat Contenciós Administratiu de Girona en el termini de dos mesos comptats des del dia següent hàbil al de la darrera publicació d'aquest anunci. No es podrà interposar aquest recurs fins que s'hagi resolt expressament o s'hagi produït la desestimació presumpta del recurs de reposició si s'hagués interposat.

c) Qualsevol altre que s'estimi procedent.

Breda, 20 de juny de 2008

Jordi Iglesias Salip
Alcalde

ANNEX

REGLAMENT DEL SERVEI MUNICIPAL D'ABASTAMENT I DISTRIBUCIÓ D'AIGUA POTABLE EN EL TERME MUNICIPAL DE BREDÀ

CAPÍTOL I

DISPOSICIONS GENERALS

Article 1. Objecte, àmbit d'aplicació, forma de gestió i titularitat del servei

Article 1.1 Objecte i àmbit d'aplicació

Es objecte d'aquest Reglament la regulació del Servei d'Abastament d'Aigua Potable al terme municipal de Breda.

Article 1.2 Forma de gestió i titularitat del servei

El servei d'abastament domiciliari d'aigua potable és un servei públic de titularitat municipal, sense perjudici de la forma de gestió que s'adopti; la gestió del qual, correspon a l'empresa ABASTAMENTS D'AIGUA DEL TORDERA SL (aat).

Article 2. Elements que formen la Instal·lació.

Article 2.1 Instal·lacions del Servei.

Són elements materials del servei d'Abastament Domiciliari d'Aigua Potable els següents: Xarxa de Distribució, Canalitzacions, Captacions d'Aigua (elevacions), Dipòsits d'emmagatzematge, ETAP.

Article 2.1.1 Xarxa de Distribució

Estarà constituïda per les canonades actualment existents i les ampliacions posteriors així com les procedents de les noves zones urbanitzables acceptats en el seu dia pel Ajuntament.

Article 2.1.2 Canalitzacions

S'estendran als àmbits municipals esmentats en la mesura que el desenvolupament urbanístic ho faci possible i necessari.

Article 2.1.3 Captacions d'Aigua

Punts on geogràficament es localitzen les captacions d'aigua per el seu posterior tractament i subministrament.

Article 2.1.4 Dipòsits d'emmagatzematge

La capacitat d'emmagatzematge en els dipòsits de regularització i reserva de la xarxa urbana de distribució, sempre haurà de ser suficient per garantir les necessitats del servei, (llevat de cas d'emergència, sequera, incendi, o qualsevol altra causa aliena a l'empresa subministradora).

Article 2.2 Escomesa

En coherència amb el regulat a la secció HS 4 del Codi Tècnic de l'Edificació, el subministrament d'aigua a un edifici requereix una instal·lació que es compona d'escomesa, instal·lació general i instal·lació particular.

Existeixen tres tipologies d'escomesa; (Escomesa Independent, Escomesa Divisionària, Escomesa d'Incendi), veure Annex I.

Article 2.2.1 Ramal d'Escomesa

És la canonada equipada que enllaça la instal·lació general interior de l'immoble amb la canonada de la xarxa de distribució i s'allotjarà dintre d'un tub passa - mur o baina. Travessarà el mur de tancament de l'edifici per un orifici practicat pel propietari o abonat, de manera que el tub quedi solt i li permeti la lliure dilatació, si bé haurà de ser reajustat de tal forma que, a la vegada, l'orifici quedi impermeabilitzat.

La seva instal·lació la realitzarà el subministrador i el seu cost l'haurà de assumir el sol·licitant. Les seves característiques es fixaran d'acord amb la pressió de l'aigua, cabal subscrit, consum previsible, situació del local a subministrar i serveis que comprenen. Cada finca tindrà el seu propi ramal independent.

El ramal d'escomesa ha de disposar com a mínim dels següents elements:

Article 2.2.1.1 Clau de Presa o Collarí de Presa de Càrrega

Es col·loca sobre la canonada de distribució de la xarxa general de subministrament que obri el pas a l'escomesa.

Article 2.2.1.2 Tub d'Escomesa

Canonada equipada que enllaça la clau de presa amb la clau de tall.

Article 2.2.1.3 Clau de Tall

Estarà situada sobre l'escomesa en la via pública, al costat de l'edifici, i la seva portella de registre quedarà situada perpendicularment al pla delimitat per la façana de l'immoble. La clau de tall és l'element que separa la titularitat pública i privada de la instal·lació. Aquesta clau en escomeses individuals es posarà dins la caseta abans del comptador

Aquests tres elements anteriors únicament podran ser maniobrats pel personal del prestador del Servei o persona autoritzada per ell, sense que els puguin manipular, els abonats, propietaris, ni altres terceres persones.

Article 2.3 Instal·lació General

La instal·lació general ha de contenir, en funció de l'esquema adoptat, els elements que li corresponguin del quals es citen en els apartats següents; Clau de Tall General, Filtre de la instal·lació general, Armari o arqueta del comptador, Tub d'Alimentació, Distribuïdor principal, Ascendents o Muntants, i Comptadors Divisionaris.

Article 2.3.1 Clau de Tall General

La clau de tall servirà per a interrompre el subministrament a l'edifici, i estarà situada dintre de la propietat, en una zona d'ús comú, accessible per a la seva manipulació i assenyada adequadament per a permetre la seva identificació. Si el comptador disposa d'armari o d'arqueta, la clau de tall general haurà d'allotjar-se en el seu interior. Serà instal·lada per un instal·lador autoritzat pels Serveis Territorials del Departament de la Generalitat de Catalunya competent en la matèria i estarà situada en la unió de l'escomesa amb la instal·lació general, al costat del portal o de la porta a l'interior de l'immoble. Quedarà allotjada en una cambra impermeabilitzada, construïda pel propietari o abonat.

En el cas d'una instal·lació individual (casa, finca, etc) l'aixeta de tall general serà l'aixeta de tall exterior, i serà la que es situï just abans del filtre. Aquesta actuarà de la mateixa forma que la "clau de tall" i només es podrà manipular per el prestador del servei o per el personal autoritzat per aquest.

Article 2.3.2 Filtre de la instal·lació general

El filtre de la instal·lació ha de retenir els residus de l'aigua que puguin donar lloc a erosions en les canalitzacions metàl·liques. S'instal·larà a continuació de la clau de pas. Si es disposa d'armari o arqueta del comptador, ha d'allotjar-se en el seu interior. El filtre ha de ser de tipus Y amb un llinard de filtrat comprès entre 25 i 50 µm, amb malla d'acer inoxidable i bany de plata per a evitar la formació de bacteris i auto netejable.

La situació del filtre ha de ser tal que permeti realitzar adequadament les operacions de neteja i manteniment sense necessitat de tallar el subministrament.

Article 2.3.3 Armari o arqueta del comptador

L'armari o arqueta del comptador contindrà, disposats en aquest ordre, la clau de tall general, un filtre, el comptador, una clau, aixeta o ràcord de prova, una vàlvula de retenció i una clau de sortida, la seva instal·lació ha de realitzar-se en un pla paral·lel al del sòl. En escomeses individuals, ha de realitzar-se en la façana del carrer en un pla perpendicular a la del sòl.

La clau de sortida ha de permetre la interrupció del subministrament a l'edifici. La clau de tall general i la de sortida serviran per al muntatge i desmuntatge del comptador.

Article 2.3.4 Tub d'Alimentació

El traçat del tub d'alimentació ha de realitzar-se per zones d'ús comú. En cas d'anar encastat han de disposar-se registres per a la seva inspecció i control de fugues, almenys en els seus extrems i en els canvis de direcció.

Article 2.3.5 Distribuïdor principal

El traçat del distribuïdor principal ha de realitzar-se per zones d'ús comú. En cas d'anar encastat han de disposar-se registres per a la seva inspecció i control de fugues, almenys en els seus extrems i en els canvis de direcció.

Ha d'adaptar-se la solució de distribuïdor en anell en edificis tals com els d'ús sanitari, en els quals en cas d'avaria o reforma el subministrament interior quedi garantit.

Han de posar-se claus de tall en totes les derivacions, de tal forma que en cas d'avaria en qualsevol punt no hagi d'interrompre's tot el subministrament.

Article 2.3.6 Ascendents o Muntants

Els ascendents o muntants han de discórrer per zones d'ús comú.

Han d'anar allotjades en espais construïts per a tal fi. Aquests espais, que podran ser d'ús compartit solament amb altres instal·lacions d'aigua de l'edifici, han de ser registrables i tenir les dimensions suficients perquè puguin realitzar les operacions de manteniment.

Els ascendents han de disposar a la seva base d'una vàlvula de retenció, una clau de pas per a les operacions de manteniment, i d'una clau amb aixeta o tap de buidat, situades en zones de fàcil accés i senyalitzades de forma convenient. La vàlvula de retenció es disposarà en primer lloc, segons el sentit de circulació de l'aigua.

En la seva part superior han d'instal·lar-se dispositius de purga, automàtics o manuals, amb un separador o càmera que redueixi la velocitat de l'aigua facilitant la sortida de l'aire disminuint els efectes dels possibles cops d'ariet.

Article 2.3.7 Comptadors Divisionaris

En cap cas es contemplarà la possibilitat de que un mateix comptador pugui subministrar a més d'una vivenda o parcel·la.

Els comptadors divisionaris han de situar-se en zones d'ús comú a l'edifici, de fàcil i lliure accés.

Comptaran amb la pre-instal·lació adequada per a una connexió d'enviament de senyals per a lectura a distància del comptador.

Abans i després de cada comptador divisionari es disposarà una clau de pas. Després de cada comptador es disposarà també una vàlvula de retenció.

Article 2.4 Instal·lació Particular.

Són elements de la instal·lació particular els següents; Clau de Pas, Derivacions Particulars, Ramals d'Enllaç i Punts de Consum.

Article 2.4.1 Clau de Pas.

Situada en l'interior de la propietat particular en lloc accessible per la seva manipulació.

Article 2.4.2 Derivacions Particulars.

El traçat de les quals es realitzarà de manera que les derivacions a les cambres humides siguin independents. Cadascuna d'aquestes derivacions contarà amb una clau de tall, tant per a aigua freda com per a aigua calenta.

Article 2.4.3 Ramals d'enllaç.**Article 2.4.4 Punts de Consum.**

Punts de consum, dels quals, tots els aparells de descarregada, tant dispositius com aixetes, els escalfadors d'aigua instantània, els acumuladors, les calderes individuals de producció de ACS i calefacció i, en general, els aparells sanitaris, portaran una clau de pas individual.

Article 2.5 Derivacions Col·lectives.

Passaran per llocs comuns i en el seu disseny s'aplicaran condicions anàlogues a les instal·lacions particulars.

Article 2.6 Sistemes de control i regulació de la pressió.

Article 2.6.1 Sistemes de Sobreelevació: grups de pressió.

El sistema de sobreelevació ha de dissenyar-se de tal manera que es pugui subministrar a zones de l'edifici alimentables amb pressió de xarxa, sense necessitat de l'engegada del grup.

El grup de pressió ha de ser d'algun dels dos tipus següents;

Article 2.6.1.1 Convencional, que comptarà amb:

Article 2.6.1.1.1 Dipòsit auxiliar d'Alimentació, que eviti la presa d'aigua directa per l'equip de bombeig.

Article 2.6.1.1.2 Equip de Bombeig, compost, com mínim, de dues bombes d'iguals prestacions i funcionament altern, muntades en paral·lel.

Article 2.6.1.1.3 Dipòsits de Pressió amb membrana, connectats a dispositius suficients de valoració dels paràmetres de pressió de la instal·lació, per a la seva engegada i aturada automàtiques;

Article 2.6.1.2 Accionament regulable.

També anomenats de cabal variable, que podrà prescindir del dipòsit auxiliar d'alimentació i contarà amb un variador de freqüència que accionarà les bombes mantenint constant la pressió de sortida, independentment del cabal sol·licitat o disponible; Una de les bombes mantindrà la part de cabal necessari per al manteniment de la pressió adequada.

El grup de pressió s'instal·larà en un local d'ús exclusiu que podrà albergar també el sistema de tractament d'aigua. Les dimensions d'aquest local seran suficients per a realitzar les operacions de manteniment.

Article 2.6.2 Sistemes de Reducció de la pressió.

Han d'instal·lar-se vàlvules limitadores de pressió en el ramal o derivació pertinent perquè no és superi la pressió del servei màxim de 500 kPa.

Quan es prevegin increments significatius en pressió de xarxa s'han d'instal·lar vàlvules limitadores de tal forma que no és superi la pressió màxima de servei en els punts d'utilització.

Article 3. Conservació i Reparació.

L'estació de Tractament d'Aigua Potable (ETAP), els dipòsits d'emmagatzematge general pel subministrament a la població, les seves instal·lacions i la xarxa de transport i distribució seran conservats i reparats exclusivament pel prestador del Servei.

Els ramals d'escomesa. En cas d'avaria, les reparacions d'aquestes seran sempre efectuades pel prestador del Servei, sens perjudici de la seva repercussió al propietari o a qui correspongui en cas de ser provocades per tercers, tal i com s'exposa a l'article de Reclamacions per Danys del present reglament.

Les modificacions, desviacions del traçat dels ramals d'escomesa i també l'ampliació del diàmetre dels ramals seran a càrrec de qui els promogui, però la seva execució la realitzarà sempre el prestador del Servei.

Les avaries a les instal·lacions i derivacions que parteixin de la clau de tall seran reparades per compte i a càrrec del propietari o abonats

responsables, i en aquests casos les reparacions seran realitzades per instal·ladors autoritzats. El mateix s'aplicarà per les fuites que es produeixin després de la clau de tall.

Els aparells de mesura i/o control solament podran ser manipulats pel prestador del Servei.

Article 4. Obligacions del prestador del Servei.

El prestador del servei d'Abastament Domiciliari d'Aigua Potable està subjecte al compliment de les següents obligacions:

A. Prestar el Servei a tot peticionari i ampliar-lo a tot abonat que ho sol·liciti, en els termes establerts en el present reglament i altres disposicions legals aplicables.

B. Mantenir les condicions sanitàries, d'acord amb la normativa vigent aplicable, fins la clau de tall descrita a l'article 2.3.1.

C. Mantenir la disponibilitat i la regularitat en el subministrament, llevat de concórrer-hi les causes de suspensió del Servei descrites en el present reglament o i en la mesura que ho permetin les instal·lacions.

D. Col·laborar amb l'abonat en la solució de les situacions que el subministrament pugui plantejar.

E. Les lectures es realitzaran amb caràcter trimestral, sense perjudici que pugui modificar-se prèvia autorització dels titulars del Servei.

F. Percebre l'import de la facturació en els períodes de temps corresponents, que, llevat d'excepció, no seran inferiors a quinze dies naturals.

G. Aplicar la tarifa en vigor, legalment autoritzada per l'Administració competent.

H. Respondre civilment dels danys produïts a tercers, a causa de les fuites d'aigua potable o per afeccions a la via pública.

I. Sempre que ho sol·licitin, informar als abonats sobre l'evolució del seu consum i sobre la qualitat de l'aigua que se'ls hi subministra.

J. Promoure l'estalvi i l'ús racional de l'aigua entre els abonats.

K. Informar als abonats amb una antelació de 24 hores, sempre que això sigui possible, d'aquelles interrupcions previstes en el subministrament, tot indicant l'hora en què es produirà, i la seva durada. Això es durà a terme mitjançant anuncis a emissores de ràdio, missatges SMS al telèfon mòbil, cartells informatius, o en qualsevol altre mitjà de comunicació que per la seva divulgació permetin als abonats el seu coneixement.

L. Informar trimestralment als ajuntaments titulars del servei sobre la gestió del mateix i les incidències rellevants que es produeixin.

M. Inspeccionar les noves instal·lacions que es realitzin.

N. En tot moment, l'empresa concessionària supervisarà les noves instal·lacions del servei.

Article 5. Drets del prestador del Servei.

El prestador del servei d'Abastament Domiciliari d'Aigua Potable té els següents drets:

A. Cobrament dels Serveis prestats i de l'aigua facturada a l'abonat, als preus de la tarifa legalment autoritzada, amb el dret específic de utilitzar les vies que corresponguin legalment, per percebre les prestacions econòmiques exigibles als abonats, això sens perjudici de la suspensió del subministrament, amb la corresponent autorització de l'Administració actuant.

B. Comprovació i revisió de les instal·lacions interiors dels abonats, podent imposar l'obligació d'instal·lar equips correctors en el cas que aquelles produïssin pertorbacions a la xarxa.

C. Disposar d'una tarifa del Servei suficient per auto finançar aquest, segons allò previst a l'article 268 del Decret Legislatiu 2/2003, de 28 d'abril pel que s'aprova el Text refós de la llei municipal i de règim local de Catalunya, o per les disposicions legals que en endavant puguin substituir-lo.

Article 6. Obligacions de l'abonat.

Els abonats del servei d'Abastament Domiciliari d'Aigua Potable estan subjectes a les següents obligacions:

A. Satisfer amb la deguda puntualitat l'import del Servei de l'aigua facturada, de conformitat amb allò estipulat en el contracte i en la resolució aprovatòria de les tarifes.

B. Pagar les quantitats resultants de liquidacions per errada, frau o avaria imputables a l'abonat.

C. Consumir l'aigua en la forma i per als usos establerts al contracte, de conformitat amb el diàmetre del comptador contractat.

D. Abstenir-se d'establir o de permetre derivacions en la seva instal·lació per a subministrament d'aigua a altres locals o habitatges, diferents dels consignats en el contracte d'abonament, encara que siguin de la seva mateixa propietat.

E. Permetre l'entrada al local subministrat, en hores hàbils o de normal relació amb l'exterior, al personal del Servei autoritzat pel prestador d'aquest que, exhibint la credencial pertinent, hagi de revisar o comprovar les instal·lacions.

F. Complir les condicions i obligacions previstes al contracte subscrit amb el prestador del Servei.

G. Comunicar al prestador del Servei qualsevol modificació en la instal·lació interior, en especial els nous punts o elements de consum que resultin significatius per raó del seu volum.

H. Respectar els precintes col·locats pel prestador del Servei, o pels organismes competents de l'Administració.

I. Instal·lar i mantenir, pel seu compte i càrrec, els aparells o equips necessaris per a augmentar la pressió de subministrament, en cas de no ser aquesta suficient pels seus usos.

J. En instal·lacions de comptadors antigues però en ús, mantenir-les en correctes condicions de seguretat i accessibilitat.

K. No utilitzar les instal·lacions d'incendis per a usos diferents dels contractats.

L. Instal·lar i mantenir els aparells i equips d'estalvi d'aigua conforme la legislació vigent.

M. Comunicar al prestador del Servei els supòsits de cessió o subrogació del contracte, formalitzant els corresponents nous contractes de subministrament.

N. Sempre que el immoble sigui casa, torre o estigui tancat, el comptador haurà de situar-se en la tanca i mai dintre d'aquesta.

O. Abstenir-se de manipular les instal·lacions del servei i els seus aparells de mesura.

P. Notificar obligatòriament al prestador de servei qualsevol canvi de adreça d'enviament de les cartes i rebuts, així com qualsevol altre dada rellevant.

Q. Permetre al prestador del servei el canvi de comptador, segons establert al article 43.

Article 7. Drets de l'abonat.

Els abonats del servei d'Abastament Domiciliari d'Aigua Potable tenen els següents drets:

A. Disposar de l'aigua en les condicions higiènica – Sanitàries de conformitat amb la normativa legal aplicable, i en les millors condicions tècniques que les instal·lacions del servei ho permetin.

B. Subscriure un contracte de subministrament subjecte a les garanties de la normativa establerta.

C. Sol·licitar els aclariments e informacions del Prestador del Servei sobre el funcionament del subministrament en el consum individual o domiciliari d'aigua i rebre una informació correcta sobre el seu adequat ús.

D. Rebre la facturació adaptada a les tarifes vigents.

E. Obtenir del prestador del Servei la informació i assessorament necessaris per ajustar la contractació a les seves necessitats reals.

F. Percebre les quantitats resultants de la liquidació que, per errada en les factures emeses o per causa d'altres errors, li corresponguin, en un termini raonable.

G. Ser atès amb correcció i amabilitat per part dels empleats del prestador del Servei.

H. Sol·licitar directament als Serveis Territorials del Departament de la Generalitat competent en la matèria, o a través del Prestador del Servei, en qualsevol moment, la verificació dels equips de mesura, però entenent-se que les despeses que es derivin d'aquesta verificació del comptador aniran per compte i càrrec del prestador del Servei només en el cas que es comprovi l'incorrecte funcionament d'aquests equips. Les despeses inclouran el preu del comptador, la seva retirada, el transport i la seva reinstal·lació.

I. La indemnització o reparació dels danys i perjudicis soferts per causa de la entrada d'aigua potable per avaries imputables al prestador del Servei.

J. A que s'efectuïn les lectures de comptador en els períodes establerts en aquest reglament i que es facturin en relació als consums reals.

K. A sol·licitar els corresponents pressupostos i exigir la liquidació d'acord amb les tarifes de preus unitaris aprovades per l'Administració actuant.

L. Si l'abonat ho sol·licita, rebre informació sobre l'evolució del seu consum amb facilitats per saber si esta sobreconsumint o si pot tenir alguna fuga o pèrdua en la instal·lació particular, així com informació sobre la qualitat de l'aigua que es subministra.

CAPÍTOL II

CONTRACTACIÓ DEL SERVEI

Article 8. De la Contractació.

Article 8.1 Subscripció de Contracte.

El subministrament d'aigua als abonats del Servei es realitzarà prèvia formalització d'un contracte de subministrament entre el prestador del Servei i l'abonat del mateix.

Hi haurà un contracte únic per a cada subministrament, i aquest s'establirà a cada servei i ús, essent obligatori estendre contractes separats per a tots aquells subministraments que exigeixin aplicació de tarifes o condicions diferents.

El prestador del Servei podrà negar-se al subministrament d'aigua potable en els següents casos:

A. Quan la persona o entitat que sol·liciti el subministrament es negui a signar el contracte establert d'acord amb les determinacions d'aquest reglament.

B. En cas que la instal·lació del peticionari no compleixi les prescripcions legals i tècniques que han de satisfer les instal·lacions interiors.

C. Quan es comprovi que el peticionari del subministrament ha deixat de satisfer l'import de l'aigua facturada, en virtut d'un altre contracte subscrit amb el prestador del Servei, i fins tant no aboni el seu deute.

D. Quan el peticionari no presenti la documentació que exigeix la legislació vigent.

E. La metodologia a seguir segons el tipus de subministrament quedarà fixat segons establert en l'Annex II

Article 8.2 Condicions de contractació.

Per tal de poder formalitzar amb el Prestador del Servei el corresponent contracte de subministrament, serà necessari presentar prèviament a les seves oficines, la documentació corresponent, d'acord amb les condicions establertes en l'Annex aprovat per l'Excel·lentísim Ajuntament de Breda, en sessió celebrada el dia 3 d'agost del 2007.

En el supòsit de desenvolupar activitats econòmiques en l'immoble objecte de subministrament, el peticionari haurà d'acompanyar necessàriament la llicència municipal d'activitat atorgada per l'Ajuntament o en el seu cas, la justificació d'haver-la sol·licitat mitjançant l'acreditació del corresponent registre d'entrada de documents.

El peticionari - abonat del servei haurà de coincidir preferentment amb l'abonat real del mateix en el domicili objecte de subministrament. En qualsevol cas i sempre que sigui possible, haurà de constar a les comunicacions del servei, el nom complet de l'abonat real del Servei per tal d'aconseguir l'efectivitat de les notificacions del mateix, tant pel que fa als efectes informatius del mateix com als efectes formals i sobretot en els supòsits de suspensió del subministrament previstos en aquest Reglament.

Una vegada acceptada la sol·licitud per part del prestador del Servei, a fi de poder procedir a la formalització del contracte definitiu, el sol·licitant haurà d'aportar la documentació legalment exigible per d'acreditar la representació del peticionari i el títol en virtut del qual ocuparà l'immoble.

Cada subministrament quedarà adscrit a les finalitats per a les quals es va contractar, quedant prohibit dedicar-lo a altres finalitats o modificar-ne el seu abast, en quins casos serà necessària una nova sol·licitud.

Article 9. Naturalesa i forma del contracte.

Els contractes seran estesos pel prestador del Servei i signats en les seves oficines per les

dues parts interessades, en exemplar duplicat, ja que contenen drets i obligacions recíprocs, quedant-ne un exemplar en poder de cada part, degudament complimentat.

Les condicions particulars i especials no inclouran cap precepte contrari als reglamentàriament aprovats, preus superiors a les tarifes autoritzades ni recàrrecs no autoritzats a les dites tarifes.

Article 10. Condició resolutòria dels contractes.

El prestador del Servei contractarà sempre amb els seus abonats a reserva que siguin concedits els permisos necessaris per a poder efectuar les instal·lacions que exigeixin els subministraments que pren al seu càrrec, així com les autoritzacions administratives necessàries per a l'ús de l'habitatge o local a subministrar.

Article 11. Modificacions el contracte.

Durant la vigència del contracte, aquest s'entendrà modificat sempre que ho imposin disposicions legals o reglamentàries i, en especial, en relació amb la tarifa del Servei i del subministrament que s'entendrà modificada en l'import i condicions que disposin l'autoritat o els organismes competents.

Article 12. Cessió del contracte.

Com a regla general es considera que l'abonament al Servei de subministrament d'aigua potable és personal i l'abonat no podrà cedir els seus drets a tercers, ni podrà, per tant, exonerar-se de les seves responsabilitats en relació al Servei. No obstant, l'abonat que estigui al corrent de pagament del subministrament podrà traspasar el seu contracte a un altre abonat que vagi a ocupar el mateix local en les mateixes condicions existents. En aquest cas, l'abonat ho posarà en coneixement del prestador del Servei mitjançant comunicació escrita, que inclogui la conformitat expressa del nou abonat, per correu certificat, amb acusament de rebut o lliurada personalment en el domicili del prestador del Servei, el qual haurà d'acusar-li rebut de la comunicació.

En el cas que el contracte subscrit per l'abonat anterior no contingui cap condició que es trobi en oposició amb la forma en què hagi de continuar-se prestant el subministrament, fins a l'extensió del nou contracte seguirà vigent el contracte anterior. El prestador del Servei, a la rebuda de la comunicació, haurà d'estendre un nou contracte a nom del nou abonat, el qual l'haurà de subscriure a les oficines del prestador.

El nou abonat haurà d'abonar allò que li correspongui segons les disposicions vigents en el moment del traspàs. En el cas que el contracte contingui clàusules especials, serà necessària la conformitat del prestador del Servei, a més de la del nou abonat.

El prestador del servei, revisarà les instal·lacions del nou abonat per valorar l'estat en

la que es troba i expedirà el conseqüent informe.

Per poder evitar futures incidències tant a la xarxa com a nivell particular, el prestador podrà obligar a l'abonat a millorar-les o renovar-les.

El prestador del Servei intentarà agilitzar al màxim els tràmits, de manera que representi la màxima comoditat possible als abonats.

Article 13. Subrogació.

Si es produís la defunció del titular del contracte d'abonament, el cònjuge, descendents, fills adoptius, ascendents i germans d'aquell, hereus etc., en qualsevol cas hauran de sol·licitar el canvi de nom.

Article 14. Durada del contracte.

Els contractes es consideren estipulats pel termini fixat als mateixos i s'entenen tàcitament prorrogats, llevat que una de les parts, avisi de forma expressa i per escrit a l'altra part de la seva intenció de donar-los per finalitzats. Això, no obstant, si dintre del primer any, a comptar des de l'inici del subministrament, l'abonat, per qualsevol causa, donés per finalitzat el contracte, correran del seu càrrec les despeses causades per la dita resolució.

Article 15. Rescissió del contracte.

L'incompliment per les parts de qualsevol de les obligacions recíproques contingudes en el contracte de subministrament o contracte, donarà lloc a la rescissió d'aquest, conforme a allò establert en el capítol III d'aquest reglament.

CAPÍTOL III

CONDICIONS DEL SUBMINISTRAMENT

Article 16. Pluralitat de contractes en un immoble.

S'estendrà un contracte d'abonament per a cada habitatge, local o dependència independents, encara que pertanyin al mateix propietari o arrendatari i siguin contigües.

En cas de sistemes conjunts de calefacció o d'aigua calenta, dispositius per a reg de jardins, etc., caldrà subscriure un contracte general d'abonament, independent de les restants de l'immoble, a nom de la comunitat de propietaris.

Article 17. Quota de Servei o Mínims.

El prestador del Servei fixarà la quota del Servei o mínim a aplicar, que es subjectarà a les disposicions legals vigents. En cas d'optar per la quota de Servei, aquesta estarà en funció de les instal·lacions de l'immoble, local, habitatge o dependència a subministrar, d'acord amb la sol·licitud que efectuarà l'abo-

nat i en tot cas, es subjectarà a les disposicions legalment vigents.

Si es sol·licita un sol contracte d'abonament general per tot l'immoble, sense existència de pòlisses individuals per habitatge, local, parcel·la, o dependència, s'aplicaran sobre aquest contracte general tantes quotes de servei i mínims com habitatges, locals, parcel·les, o dependències que, susceptibles d'abonament, se serveixin mitjançant el subministrament general.

Article 18. Autorització de la propietat .

Sempre que per dotar d'aigua una finca o local sigui necessari efectuar actuacions sobre aquesta, resultarà imprescindible l'autorització de la propietat o comunitat de propietaris. Dita autorització haurà de ser aportada per l'arrendatari o copropietari que pretengui el subministrament i inclourà el permís per a portar a efecte, a l'immoble o local afectats, els treballs necessaris per l'instal·lació del ramal d'escomesa i/o dels aparells de mesura.

Article 19. Drets de Connexió.

Aquest preu es fixarà l'1 de gener de cada any i correspondrà al dret de connectar-se a la xarxa existent de la qual l'abonat es beneficiarà. Aquests preus es presentaran a l'aprovació de l'Ajuntament.

Article 20. Classes de Subministrament .

El subministrament domèstic consisteix en la provisió d'aigua potable per atendre les necessitats normals d'un habitatge.

El subministrament industrial es produeix quan l'aigua intervé com a element del procés de fabricació, per incorporació d'aquesta al producte o com a determinant del resultat, sense que l'existència d'una indústria en el local determini per ella sola la consideració de subministrament industrial, llevat que es presenti la declaració en aquest sentit dels Serveis d'Indústria de la Generalitat de Catalunya.

Els criteris per acollir-se al subministrament industrial són els següents:

Criteri de gran consumidor.

Quan el consum real efectiu superi els 3.000 m³/any i hi hagi activitat econòmica.

Criteri de Producció.

Quan l'aigua subministrada s'incorpori al producte final o formi part del procés productiu amb independència del producte o bé de consum elaborat.

Criteri de Servei.

Quan l'entitat abastada presti un Servei d'interès general.

El subministrament de Piscines i de Reg. Consisteix en els subministres destinats a omplir i manteniment de piscines privades i al reg de jardins. Aquests subministraments

s'ajustaran a les determinacions de l'article 31 d'aquest reglament.

El subministrament per Boques contra Incendis. Són els destinats a proveir les boques contra incendis situades a l'interior dels immobles o locals.

El subministrament en Alta. És aquell que el prestador del Servei facilita a altres Serveis d'altres municipis, prèvia autorització de l'Administració actuant.

El subministrament en Municipal. Consisteix en el subministrament d'us municipal, aquets consums estan exclòs de facturació i sempre es faran a través d'un comptador.

Article 21. Prioritat de Subministrament .

L'objectiu prioritari del subministrament d'aigua és el de satisfer les necessitats domiciliàries dels habitatges de la població urbana. Els subministraments d'aigua per a usos industrials o de reg, es donaran en l'únic cas que les necessitats de l'abastament ho permetin.

Quan el Servei ho exigeixi, prèvia conformitat de l'Administració actuant el prestador podrà en qualsevol moment disminuir, i fins i tot suspendre, el Servei per a usos, de reg o industrials, sense que per això es contregui obligació alguna d'indemnització, donat que aquests subministraments queden en tot subordinats a les exigències del consum domèstic.

Article 22. Instal·lacions de l'Abonat.

Les instal·lacions utilitzades pels abonats en tot moment han de reunir les condicions de seguretat reglamentàries, podent el prestador del Servei negar el subministrament en cas de noves instal·lacions o reforma de les existents per no reunir els requisits legals o per ser manifestament obsoletes. A aquests efectes, el prestador del Servei podrà portar a terme en les dites instal·lacions les comprovacions necessàries abans de connectar l'aigua.

Quan a les instal·lacions antigues en ús, el prestador del Servei pot comunicar a l'Administració actuant i als abonats la falta de seguretat d'aquelles o el fet de ser manifestament obsoletes, quedant l'abonat obligat a corregir d'instal·lació, si així ho jutja pertinent l'Administració actuant, en el termini que la mateixa ordeni. Si l'abonat no compleix allò disposat, el prestador del Servei queda facultat per suspendre el subministrament.

El prestador del Servei no percebrà cap quantitat per la revisió d'instal·lacions, quan es produeixi per la seva pròpia iniciativa.

Article 23. Regularitat del Subministrament.

El subministrament d'aigua als abonats serà permanent, tret si existeix pacte en contrari al

contracte, no podent interrompre'l excepte en els supòsits contemplats a l'article 61 del present reglament. No es podrà subministrar aigua, dintre d'un mateix immoble, sota dues modalitats diferents, simultàniament per a una mateixa aplicació.

El presentador del Servei quedarà exonerat de qualsevol responsabilitat civil per manca de subministrament quan aquesta afecti a processos industrial, clíniques, escomeses d'incendis i altres de naturalesa anàloga on aquest sigui bàsic per la seva funció, que per les seves especials característiques deuran proveir-se de mitjans de reserva o establir amb l'empresa subministradora amb la deguda antelació els mitjans per solucionar aquesta manca, així mateix, els abonats que tinguin en funcionament aparells, instal·lacions o equips de qualsevol classe que poguessin ser danyats a conseqüència d'una interrupció del subministrament, hauran d'instal·lar les mesures de protecció que siguin necessàries per tal d'evitar que els elements citats resultin afectades.

En cap cas es permetrà la instal·lació de sistemes de bombeig destinats a augmentar la pressió de la instal·lació interior amb connexió directa de la xarxa. En aquest cas caldrà realitzar l'alimentació del sistema de bombeig segons es detalla a Article 2.6.1 per tal que no transmeti transitoris hidràulics a la xarxa de distribució.

Així mateix l'abonat haurà d'instal·lar sistemes de protecció contra transitoris hidràulics quan el sistema de tancament i obertura d'una instal·lació interior d'aigua potable es reguli a través d'electrovàlvules o sistemes similars amb comandament automatitzat.

En tots els casos esmentats, l'abonat be obligat a comunicar al Servei, per escrit, el tipus d'instal·lació que vol realitzar amb la justificació de càlcul adient. El Servei podrà estudiar la solució proposada i després d'informar a l'Administració actuant, acceptar-ho, si aquesta ho autoritza.

Article 24. Import del Subministrament.

Els imports del subministrament s'ajustaran a les tarifes vigents en cada moment, i es referiran al Servei prestat, no podent-se cobrar a la bestreta. Com a excepció, en el cas de subministraments eventuais de curta durada, s'admetrà la liquidació prèvia dels consums estimats basant-se en el cabal sol·licitat i al nombre d'hores d'utilització, però en aquest cas no es cobrarà fiança.

CAPÍTOL IV

ESCOMESSES

Article 25. Execució de les instal·lacions.

La instal·lació del ramal d'escomesa amb la clau de tall i la dels aparells de mesura, serà efectuada pel prestador del Servei, amb tots els costos a càrrec del propietari de l'immoble, en el ben entès que el ramal d'escomesa, una vegada instal·lat passarà a formar part del patrimoni del propietari de la xarxa de distribució d'aigua potable, no tenint l'abonat la propietat ni de part ni de tota la instal·lació, i podent el prestador del Servei, utilitzar l'escomesa de la forma que tècnicament resulti més adient per a l'explotació del Servei. La portella de l'arqueta que allotja la clau de tall, haurà de col·locar-se el més pròxim possible a la façana de l'immoble al qual dona subministrament.

Article 26. Escomeses d'Incendi.

Es podran instal·lar ramals d'escomesa per alimentació exclusiva de boques de protecció contra incendis, en les finques els propietaris de les quals ho sol·licitin, podent l'abonat utilitzar les dites boques en benefici de tercers.

Els ramals d'escomesa per a les boques contra incendis seran sempre independents de les altres que puguin tenir les finques en que s'instal·lin, i es realitzaran d'acord amb les normatives que, per a protecció contra incendis, estiguin vigents en cada moment, amb inclusió d'un element de mesura que no generi pèrdua de càrrega.

Article 27. Escomeses Provisionals d'Obra.

El prestador del Servei podrà resoldre la connexió a la xarxa general amb un diàmetre major del que seria estrictament necessari pel subministrament per a obres, però dimensionat pel subministrament definitiu de l'immoble, fins a la clau de tall, essent la canonada des de aquest punt, la necessària exclusivament pel subministrament per a obres, i anant els costos de tota la instal·lació a càrrec del sol·licitant del subministrament provisional. El contractant ha de presentar la documentació definitiva a la seva finalització.

Article 28. Escomesa Divisòria.

Si un arrendatari o copropietari de tot o part d'un immoble que es proveeixi d'aigua mitjançant un comptador general, desitgés un subministrament per comptador divisionari, prèvia conformitat escrita de la propietat de la finca, podrà instal·lar-se un nou ramal d'escomesa contractat a nom del propietari de la finca, que haurà d'ésser capaç de subministrar, mitjançant una bateria de comptadors, a la totalitat dels habitatges, locals i dependències de la finca, encara que, de moment, no s'instal·li més que el comptador sol·licitat. Les despeses ocasionades per aquesta modificació aniran a càrrec de l'abonat que l'hagi demanat.

Article 29. Escomesa Independent.

L'arrendatari o copropietari que sigui ocupant d'un local de planta baixa d'un immoble, podrà contractar al seu càrrec un ramal d'escomesa independent per al seu ús exclusiu, prèvia autorització del propietari de la finca, però llevat que les dimensions de l'immoble aconsellin el contrari, a través d'un mateix mur de façana, no podran tenir entrada més de tres ramals, inclòs el contractat pel propietari.

Article 30. Escomesa per a Piscines o per a Reg.

Aquest subministrament s'haurà d'alimentar a través d'una escomesa separada i independent de la del domicili, fixant-se per comptador els consums indispensables segons el tipus de piscina i l'extensió del terreny a regar i/o els seus cultius. En aquests subministraments li seran d'aplicació els sistemes d'aprofitament d'aigua sobrant de les piscines i la instal·lació de comptadors d'aigua de pluja.

En tot cas, el prestador del Servei no estarà obligat a acceptar aquest tipus de subministrament.

Article 31. Protecció de la instal·lació interior general.

Després de la clau de tall, el propietari de la finca disposarà una protecció del ramal suficient perquè, en el cas d'una fuga interior d'aigua, aquesta s'evacui a l'exterior, sense que, per tant, es pugui perjudicar l'immoble ni danyar els gèneres o aparells situats al seu interior, quedant rellevat el prestador del Servei de tota responsabilitat per aquests fets, fins i tot davant de tercers, sempre que la fuga s'hagi produït a la instal·lació interior de l'abonat.

Article 32. Posada en càrrega de l'escomesa.

Passat vuit dies des de l'inici del subministrament, sense que s'hagi formulat reclamació sobre el ramal d'escomesa, s'entendrà que el propietari de la finca està conforme amb la seva instal·lació.

Article 33. Escomesa en desús.

Es considerarà escomesa en desús:

- Quan passat sis mesos que no s'abonin les despeses de manteniment d'una escomesa en una parcel·la buida i havent passat avís per correu per part del prestador a l'abonat. En aquest cas el prestador estarà capacitat per treure l'escomesa.
- Quan l'abonat doni la seva sol·licitud de baixa del contracte.
- Quan passat sis mesos des de que s'hagin suspès el subministrament a una parcel·la o vivenda per falta de pagament, i el propietari no hagi satisfet el deute pendent.

CAPÍTOL V

OBRES NECESSÀRIES PER ATENDRE NOUS SUBMINISTRAMENTS I ACTUACIONS SOBRE LA XARXA EXISTENT

Article 34. Nous subministraments a un immoble que no en tingui i es trobi en la zona servida per la xarxa de distribució.

El prestador del Servei, a sol·licitud de l'interessat i atenent a les característiques de l'immoble, en quant al subministrament d'aigua, a la xarxa de distribució i a possibles projectes que pugui tenir l'Ajuntament, confeccionarà el pressupost corresponent, l'import del qual serà satisfet pel promotor i el treball el realitzarà el prestador del Servei.

Es confeccionarà un quadre de preus unitaris que aprovarà l'Administració actuant. El prestador del Servei li presentarà, cada vegada que sigui necessari, una sol·licitud justificada dels preus dels elements i articles necessaris per a confeccionar els pressupostos de les escomeses, que haurà de ser aprovada per l'Administració actuant en un termini de un mes, transcorregut el qual s'entendrà també aprovada per silenci administratiu.

Article 35. Petició de subministrament pel promotor d'un immoble, en el cas que sigui necessari ampliar la xarxa existent.

El prestador del Servei, tenint en compte les característiques de l'immoble i d'altres finques veïnes, quant al subministrament d'aigua, i els possibles projectes que pugui tenir l'Ajuntament, confeccionarà un informe i el pressupost corresponent en el que s'inclourà l'ampliació de la xarxa existent. L'execució dels corresponents treballs requerirà el vist-i-plau previ dels tècnics municipals.

L'import del pressupost l'hauran d'abonar el promotor, i el treball serà realitzat pel prestador del Servei.

Els preus a aplicar seran els aprovats prèviament per l'Administració actuant.

Article 36. Implantació de la xarxa de distribució en zones de nova urbanització.

Quan l'Ajuntament vulgui realitzar l'urbanització de noves zones, donarà compte al prestador del servei als efectes de l'abastament d'aigua, el qual a través d'informes haurà d'indicar com realitzarà la futura xarxa e informarà de les característiques peculiars d'aquesta. A efectes de unificació del servei l'execució de la mateixa la farà el prestador del servei i anirà a càrrec del promotor. En tot cas, es recolliran tots els suggeriments i/o observacions que s'aporti per la redacció i/o creació de la nova xarxa.

Article 37. Actuacions sobre la xarxa existent.

El Prestador del Servei realitzarà, de forma exclusiva, totes les actuacions que calguin

sobre la xarxa existent, comprenent manipulacions dels elements de control i govern, substitucions, connexions, derivacions, o línies provisionals que les substituïxin, així com reposicions de qualsevol element que formi part de la infraestructura de l'abastament.

Així mateix el Prestador del Servei realitzarà, prèvia sol·licitud per escrit de l'entitat urbanitzadora, les connexions que siguin necessàries pel bon funcionament com a element dinàmic, de la xarxa d'aigua potable de les urbanitzacions, polígons o nuclis urbanitzats que vulguin connectar-se, anant a càrrec del promotor els treballs a realitzar i podent el Prestador del Servei exigir, previ informe favorable de l'Administració actuant, més connexions a la xarxa general de les contemplades al projecte, amb l'objectiu de millorar el funcionament de la nova xarxa com a element incorporat al sistema de transport - distribució.

CAPÍTOL VI

INSTAL·LACIÓ INTERIOR GENERAL

Article 38. Execució de les instal·lacions.

La instal·lació general, a excepció de la col·locació del comptador, serà realitzada per un instal·lador aliè al prestador del Servei i autoritzat per l'organisme administratiu que correspongui, i s'haurà d'executar complint la Secció HS-4 (subministrament d'aigua) el Codi Tècnic de la Construcció, segons el RD 317/2.006 de 17 de març (BOE. núm. 74 de 28/03/06) o les que estiguin vigents en el moment de la contractació.

Article 39. Inspecció de la instal·lació.

La instal·lació general, feta pel propietari i/o abonat, estarà sotmesa a la comprovació del prestador del Servei i a la superior supervisió dels organismes competents de l'Administració, a fi de constatar si aquesta ha estat executada d'acord amb la normativa vigent i si compleix les prescripcions d'aquest reglament i d'altres disposicions aplicables.

De no ajustar-se la instal·lació general als preceptes indicats, els prestador del Servei podrà negar la prestació del subministrament, i posar el fet en coneixement dels organismes competents esmentats, perquè resolguin el que calgui.

Article 40. Materials de la instal·lació.

El material s'ajustarà a allò que disposa la Secció HS-4 (subministrament d'aigua) del Codi Tècnic de la Construcció, segons el RD 317/2.006 de 17 de març, o el que estigui vigent en el moment de la contractació. El tancament dels armaris o cambres de comptadors s'haurà de fer amb "pany i clau universals".

Article 41. Materials instal·lats i muntatges.

Els materials instal·lats i els muntatges realitzats hauran d'ajustar-se al llistat de Fitxes de Materials Homologats pels Ajuntaments titulars del servei.

CAPÍTOL VII

SISTEMES DE MESURA

Article 42. Tipus de Comptador.

Els comptadors seran sempre de model oficialment homologat i degudament verificats amb resultat favorable, i hauran de ser precintats per l'organisme de l'Administració responsable de l'esmentada verificació, d'acord amb la legislació vigent en la matèria.

Article 42.1 Selecció del Tipus de Comptador.

La selecció del tipus de comptador, el seu diàmetre i l'emplaçament, es determinaran pel prestador del Servei d'acord amb la Secció HS-4 (subministrament d'aigua) del Codi Tècnic de la Construcció, segons el RD 317/2.006 de 17 de març o el que estigui vigent en el moment de la contractació, quant als tipus de domicili a subministrar, o en relació al cabal punta horari previst en subministraments especials.

Article 43. Canvi de Comptador.

El prestador del servei podrà substituir el comptador actual per un de nou en els casos següents; que estigui trencat, antiquat, que no faci una presa de lectura correcta, que tingui algun tipus de pèrdua, per glaçades i/o inclemències del temps. En tot cas, aquest canvi anirà a càrrec de l'abonat.

Abans d'efectuar aquest canvi, el prestador del servei notificarà a l'abonat a través d'una carta certificada els motius perquè s'efectua aquesta substitució de comptador, indicant la data de l'avis, el nº de comptador actual, lectura actual, etc. Si passat 15 dies de la notificació, el prestador del servei no rep resposta per part de l'abonat, s'entendrà que aquest està d'acord en la substitució del seu actual comptador.

Sempre que s'efectuï un canvi de comptador i per tal de que l'abonat pugui disposar de ell, l'antic comptador quedarà emmagatzemat com a màxim 6 mesos en les dependències del prestador de servei.

Article 44. Instal·lació de Comptador.

El comptador serà de propietat de l'abonat, l'instal·larà el prestador del Servei i no podrà ésser manipulat més que pels empleats del prestador del Servei, i els de la persona o entitat responsable de la seva conservació, per a la qual cosa serà degudament precintat.

En cap cas es contempla la possibilitat d'instal·lar comptadors de lloguer i/o que el mateix comptador pugui subministrar a més d'una vivenda o parcel·la.

La instal·lació interior queda sempre sota la diligent custòdia, conservació i responsabilitat del propietari o abonat, el qual s'obliga a facilitar als empleats del prestador del Servei el lliure accés al comptador i a la instal·lació interior.

Per tal de prevenir qualsevol eventualitat, després del comptador s'hi col·locarà una aixeta de sortida que l'abonat tindrà al seu càrrec.

Les despeses derivades per possibles intervencions que hagi de fer el Prestador del Servei com conseqüència d'un mal funcionament d'aquesta, aniran a càrrec de l'abonat.

El manteniment i/o substitució de la portella o armari, anirà sempre a càrrec del abonat i es farà o s'instal·larà segons descrit en l'Annex III del present reglament.

Article 45. Ubicació del Comptador.

El comptador es col·locarà en un armari d'obra construït a tal efecte amb les mateixes dimensions i de la forma descrites als articles 40 i 41 del present reglament.

Quan procedís substituir el comptador per un altre de major diàmetre i fos indispensable ampliar les dimensions de l'armari contenidor, l'abonat efectuarà al seu càrrec les modificacions adients.

El propietari o abonat està obligat a disposar d'una protecció perquè, en cas d'escapament d'aigua a través del comptador, aquesta tingui una sortida natural cap a l'exterior o al clavegueram.

Article 46. Manipulació del Comptador.

L'abonat no podrà practicar operacions sobre les instal·lacions interiors que puguin alterar el funcionament del comptador, descrites als articles 40 i 41 del present reglament.

Article 47. Verificació i Conservació del Comptador.

El comptador haurà de conservar-se en bon estat de funcionament. El prestador del servei tindrà la facultat de realitzar totes les verificacions que consideri necessàries i efectuar totes les substitucions que siguin reglamentàries.

L'abonat tindrà l'obligació de facilitar als representats i operaris del servei l'accés al comptador, sempre i quan presentin la corresponent autorització per part del servei.

El manteniment dels comptadors, aforaments i escomeses serà realitzat pel servei i a compte i càrrec dels abonats, els quals abonaran una quota mensual per aquest concepte.

Es considerarà conservació i manteniment de comptadors, escomeses i aforaments la seva vigilància i reparació sempre i quan sigui possible. Sempre que les avaries o anomalies

observades siguin imputables a l'ús normal de l'aparell.

Queden excloses d'aquesta obligació, i en tot cas anirà a càrrec del abonat, les avaries produïdes per una manipulació indeguda, abús d'utilització, catàstrofe, gelades, inclemències del temps, robatori, accidents, etc.

Article 48. Bateria de Comptadors.

Quan un sol ramal d'escomesa hagi de subministrar aigua a més d'un abonat en el mateix immoble, la propietat de la finca haurà de procedir a la instal·lació prèvia d'una bateria de comptadors, capaç per muntar damunt d'ella el nombre de comptadors que precisa la totalitat de l'immoble, encara que, de moment, no s'hi instal·lin més que els sol·licitats.

La bateria de comptadors estarà situada a la planta baixa de l'edifici, el més a prop possible de l'entrada, i la seva instal·lació i característiques s'ajustaran a allò disposat als articles 40 i 41 del vigent reglament.

En cas de que fos necessària la substitució de la bateria de comptadors, les despeses que s'originessin per aquest fet, anirien sempre a càrrec dels propietaris de l'immoble.

Quan les condicions del subministrament obliguin a disposar de grup de pressió i dipòsit regulador, el Prestador del Servei instal·larà un comptador general de control a l'entrada de l'immoble, el qual detectarà les possibles fuites a la instal·lació esmentada. La instal·lació del comptador serà per compte del promotor, i a la comunitat de propietaris se li cobrarà els sobreconsums que es puguin arribar a mesurar, aplicant sempre la tarifa vigent.

Es prohibeix instal·lar bateries de comptadors, en casos de comunitats o grups d'habitatges, o comptadors generals en qualsevol altre cas, a una cota inferior a la de l'eix de la canonada de la xarxa pública de distribució des on es connecti l'escomesa de la qual s'alimenti el subministrament, mesurant-se la distància en vertical des de l'eix de la canonada on es connecti l'escomesa fins la platina de fixació inferior de la bateria divisionària.

S'han de fer i/o instal·lar segons lo estipulat a l'annex IV.

Article 48.1 Comptadors Múltiples.

Article 48.1.1 Contractació dels Subministraments.

El prestador del Servei contractarà els subministraments per comptador divisionari directament amb cadascun dels arrendataris o copropietaris del immoble, signant amb ells els contractes d'abonament individuals. El consum corresponent a aquests contractes seran a càrrec dels firmants de les mateixes.

Article 48.1.2 Custòdia de les instal·lacions i comptadors.

Les instal·lacions i comptadors que es situïn sobre bateria queden sempre sota la diligent custòdia i responsabilitat del propietari de l'immoble. Els comptadors seran conservats pel prestador del Servei, per compte de l'abonat i d'acord amb la tarifa vigent.

CAPÍTOL VIII

CONSUM I FACTURACIÓ

Article 49. Consum.

L'abonat consumirà l'aigua d'acord amb el que estableix aquest reglament en relació a les condicions del subministrament, i està obligat a usar les instal·lacions pròpies i del Servei de forma racional i correcta, evitant tot perjudici al Medi Ambient, a tercers i al mateix Servei.

El prestador del Servei no està obligat a concedir cap bonificació per les pèrdues d'aigua o fuites en les instal·lacions després de la clau de tall, ni per les fuites que es poguessin produir a les instal·lacions interiors després de comptador.

El prestador del Servei té l'obligació de realitzar les lectures dels aparells de mesura amb una periodicitat màxima de sis mesos, podent facturar lectures estimades.

Article 50. Facturació.

El prestador del Servei percebrà de cada abonat l'import del subministrament d'acord amb la modalitat de tarifes vigent en cada moment.

La quota de Servei s'afegirà a la facturació del consum corresponent als registres de l'aparell de mesura, així com qualsevol altre tribut o quota que procedeixi.

Un empleat del prestador del Servei anotarà en un full de lectura o suport físic o electrònic equivalent, els registres del comptador que quedaran posteriorment reflectits a la factura.

Article 51. Anomalies de mesurament.

Quan es detecti l'aturada o un mal funcionament de l'aparell de mesura, la facturació del període actual i la regularització de períodes anteriors, s'efectuarà d'acord amb un dels tres següents sistemes, segons correspongui tècnicament en cada cas:

1. En relació a la mitjana dels tres períodes de facturació anteriors a detectar-se l'anomalia.
2. En cas de consum estacional, en relació als mateixos períodes de l'any anterior que haguessin registrat consums.
3. D'acord amb el consum registrat pel nou aparell de mesura instal·lat, a prorata amb els dies que hagués durat l'anomalia. En el cas que no es pugui efectuar la lectura del comptador, per tal d'evitar l'acumulació de consums en posteriors facturacions, es

facturarà igualment en relació a la mitjana dels tres períodes de facturació del mateix període de l'any anterior, en el cas d'un consum estacional.

En els casos en que, per error o anomalia de mesurament s'haguessin facturat quantitats inferiors a les degudes, s'escalonarà el pagament de la diferència en un termini que, llevat d'acord entre les parts, no podrà superar l'any.

En cas contrari, si es comprova que s'haguessin facturat quantitats superiors a les degudes, el prestador del Servei procedirà a retornar la diferència en el termini de trenta dies, a comptar des de la data en que s'hagués formalitzat la corresponent reclamació a les seves oficines.

En els casos de regularitzacions de subministrament, la factura es podrà liquidar, d'acord amb el prestador del Servei, en uns terminis mensuals que no podran superar un període de temps de 6 mesos.

Article 52. Verificació.

L'abonat i el prestador del Servei tenen dret a sol·licitar als Serveis Territorials d'Indústria de la Generalitat de Catalunya, o a l'organisme competent de l'Administració en qualsevol moment, la verificació dels aparells de mesura instal·lats.

Si l'abonat sol·licita al prestador del Servei la tramitació de l'esmentada verificació oficial, haurà de depositar l'import de les despeses de desmuntatge, substitució del comptador, transport i reinstal·lació un cop finalitzada l'operació. En cas que la verificació fos favorable als interessos de l'abonat, el prestador del Servei procedirà a retornar la quantitat depositada de forma immediata.

Si fos el prestador del Servei qui sol·licités la verificació seran al seu càrrec les despeses ocasionades.

Article 53. Sanitat del Consum.

La instal·lació interior servida per l'abonament objecte del contracte no podrà estar connectada a cap altra xarxa, canonada ni distribució d'aigua d'altra procedència, ni tampoc a la que procedeixi d'altres abonaments del mateix prestador del Servei, així com tampoc podrà barrejar-se l'aigua del prestador del Servei amb cap d'altra, tant per raons tècniques com sanitàries.

Els dipòsits receptors dels abonats, si n'hi hagués, hauran de mantenir-se acuradament nets, desinfectar-los per part de l'abonat periòdicament i protegir-los raonablement per evitar qualsevol contaminació.

L'abonat està obligat a comunicar al prestador del servei si disposa d'alguna font alternativa de subministrament d'aigua, com poden ser

pous, sistemes de recaptació d'aigua pluvial, etc.

Article 54. Pagament.

El pagament de la factura l'haurà de fer l'abonat dintre dels 12 dies naturals després de la data de la lectura.

El pagament de la factura es farà efectiu de les següents formes:

- Per domiciliació bancària de la factura emesa.
- Per finestreta, a l'entitat bancària que indiqui el prestador del Servei.
- Per finestreta, a les oficines del Servei, durant el període voluntari.
- Per finestreta, a les oficines del Servei, una vegada hagi transcorregut el termini voluntari.

A efectes de seguretat dels agents de recaptació, el pagament haurà d'efectuar-se exclusivament en qualsevol de les formes indicades.

CAPÍTOL IX

SUSPENSIÓ DEL SUBMINISTRAMENT I RESCISSIÓ DEL CONTRACTE

Article 55. Causes de la Suspensió.

L'incompliment per part de l'abonat de qualsevol de les obligacions detallades en l'article 6 i l'article 43 d'aquest reglament, així com la infracció o incompliment establerts en qualsevol dels articles anteriors, facultarà el prestador del Servei per suspendre el subministrament seguint els tràmits que s'assenyalen en el següent article.

Article 56. Procediment de suspensió del subministrament.

El prestador del Servei podrà suspendre el subministrament d'aigua als seus abonats per ordre expressa de l'organisme competent de l'Administració pública o prèvia notificació a aquest, en els casos establerts en l'esmentat article 6 i pels procediments següents:

En els casos establerts a l'article que s'esmenta, el prestador del Servei haurà de donar compte del seu propòsit d'interrompre el subministrament a l'abonat, per correu certificat o d'una altra manera de la qual en resti constància en un termini de 12 dies hàbils a partir de la data de recepció de la notificació, i a l'organisme competent de l'Administració Pública, per tal que, prèvia comprovació dels fets, es dicti la resolució procedent, considerant-se però que el prestador del Servei queda autoritzat per a la suspensió del subministrament si no rep ordre contrària del referit organisme, dins del termini del 30 dies hàbils següents a la data de la comunicació que se li dirigeixi.

En la comunicació de suspensió de subministrament formulada al Ajuntament titular del Servei, el prestador del Servei haurà d'acom-

panyar com a mínim la següent documentació justificativa:

- Nom i adreça de l'abonat.
- Número d'abonat.
- Detall de la raó que origina el tall de subministrament.
- Data a partir de la qual es proposa la suspensió del subministrament.

Donat el cas que l'abonat hagués formulat reglamentàriament alguna reclamació o recurs, els prestador del Servei no el podrà privar de subministrament mentre no recaigui resolució expressa o presumpta sobre la reclamació promoguda.

Si l'interessat interposés recurs contra la resolució de l'organisme competent de l'Administració Pública, se'l podrà privar del subministrament en el cas que no disposi de la quantitat que degui a les oficines del prestador del Servei. A més de la quantitat deguda, s'haurà de depositar per l'abonat l'import de les successives facturacions que es produeixin, fins que no finalitzi el procediment en totes les instàncies administratives.

La suspensió del subministrament d'aigua del prestador del Servei no podrà realitzar-se en dia festiu o en altre en què, per qualsevol motiu, no hi hagi Servei complet administratiu i tècnic d'atenció al públic que permetin la tramitació completa del restabliment del Servei, ni la vigília del dia en què es doni alguna d'aquestes circumstàncies.

El restabliment del Servei es realitzarà el mateix dia, o si més no el següent dia hàbil en què hagin estat esmenades les causes que originaren el tall de subministrament.

Si el prestador del Servei comprova l'existència de derivacions fraudulentament, podrà inutilitzar-les immediatament.

Article 57. Renovació del subministrament.

Les despeses que originin la suspensió del subministrament, així com la seva represa, seran fetes efectives per l'abonat de forma prèvia a la reconexió del subministrament, sempre però que l'abonat resulti ser el responsable de la suspensió per incompliment del contracte, i que a més a més s'hagi seguit el procediment establert a aquests efectes en l'article anterior.

El cost global tant de la suspensió del subministrament d'aigua com de la seva represa seran fixats d'acord amb els costos que això representi per l'entitat subministradora i figuraran de forma clara al llistat anual de preus unitaris presentat a l'Administració actuant per a la seva aprovació.

Article 58. Resolució del contracte.

Transcorreguts dos mesos des de la suspensió del subministrament, i sempre i quant el motiu

que l'hagi originat no sigui l'impagament d'algun rebut, sense que l'abonat hagi esmenat les causes per les quals s'hagués procedit a la suspensió, el prestador del Servei estarà facultat per resoldre el contracte, a l'empara del que disposa l'article 1.124 el vigent Codi civil.

Article 59. Retirada de l'aparell de mesura.

Resolt el contracte o si l'abonat te dos o més rebuts pendent de pagament, el prestador del Servei procedirà a la retirada del comptador propietat de l'abonat, dipositant-lo al seu domicili si aquest ho sol·licita per escrit. Si l'abonat no ho reclama el comptador es dipositarà en l'empresa amb la qual tingui concertada la conservació d'aquest o, en el seu cas, el mantindrà en dipòsit i a disposició del abonat en les dependències del prestador del servei durant el termini de sis mesos, a partir del qual el prestador del servei podrà disposar lliurement d'aquest.

Article 60. Accions legals.

El prestador del Servei, amb independència de la suspensió del subministrament i la rescissió del contracte, podrà promoure totes les accions civils i penals que consideri oportunes, en defensa del seus interessos i drets, i, en especial, l'acció penal per frau.

Així mateix, en el cas que la suspensió del subministrament efectuada pel seu prestador resultés improcedent, l'abonat podrà exigir la corresponent indemnització, sens perjudici de poder exercitar també les accions civils i penals que consideri oportunes per a la salvaguarda dels seus interessos.

CAPÍTOL X

CONTINUÏTAT DE SERVEI

Article 61. Continuïtat del Servei.

L'empresa posarà l'aigua a disposició dels abonats de manera permanent i sense interrupcions, excepte en cas de força major o en els que s'especifiquen a continuació:

- Degut a reforços o extensions de les xarxes respectives i a noves instal·lacions.
- Degut a aturades d'urgència, per a procedir a la reparació d'avaries en les instal·lacions que no admetin demora.
- Degut a la impossibilitat d'obtenció de cabals suficients per a l'abastament.
- Per causes de tipus sanitari, segons allò estipulat a la legislació vigent.

En qualsevol cas, quan s'hagin de realitzar treballs en els que sigui necessària la interrupció del subministrament, l'empresa procurarà, amb tots els mitjans al seu abast, que el nombre d'abonats afectats sigui el més reduït possible, així com accelerar l'execució dels dits treballs, a fi de limitar la interrupció al mínim de temps imprescindible.

Quan s'hagi de produir la suspensió del subministrament per la causa especificada en el punt a) anterior, l'empresa haurà de posar-ho en coneixement de l'Administració actual i dels abonats, per mitjà de la premsa, de l'emissora local o en la forma que a cada moment resulti més útil i pràctica, incloent bustiades, anuncis als diaris, missatges SMS al telèfon mòbil, i col·locació de cartells informatius a la entrada dels immobles.

CAPÍTOL XI

TRIBUTS I ALTRES CONCEPTES DE LA FACTURA

Article 62. Tributs.

Com a regla general, els tributs de l'Estat, les Comunitats Autònomes i entitats locals, establerts sobre les instal·lacions i el subministrament o consum d'aigua, dels quals siguin subjectes passius les empreses subministradores, no podran ser repercutits a l'abonat, llevat que es disposi altra cosa a la norma creadora del tribut, i això sens perjudici que el seu import sigui recollit com un cost en la mateixa tarifa.

Article 63. Altres conceptes de la Factura.

El prestador del Servei haurà d'incloure, pel seu cobrament en la factura del consum, quan rebí una comanda legal en aquest sentit, els tributs per compte de les entitats públiques a què es refereix l'article anterior.

CAPÍTOL XII

PROCEDIMENT ADMINISTRATIU

Article 64. Consultes e Informació.

L'abonat té dret a consultar totes les qüestions derivades de la prestació del Servei i del funcionament del subministrament en el consum individual, podent sol·licitar pressupostos previs d'instal·lacions referents a la contractació. El prestador del Servei haurà d'informar totes les consultes formulades correctament, contestant per escrit les presentades d'aquesta manera, en el termini màxim d'un mes.

Article 65. Reclamacions.

L'abonat podrà formular reclamacions directament al prestador del Servei, verbalment o per escrit. En aquest últim cas, la reclamació s'entendrà desestimada si el prestador del Servei no emet la corresponent resolució en un termini de trenta dies hàbils. Contra la resolució expressa o presumpta, es podrà recórrer, en el termini de quinze dies hàbils més, davant l'Administració actual, que haurà de resoldre-la. Si transcorren trenta dies hàbils sense resolució expressa, es considerarà també desestimat el recurs.

Contra la resolució expressa o presumpta del referit recurs podrà interposar-se el

corresponent recurs contenciós administratiu, d'acord amb les previsions la Llei 29/1998, de 13 de juliol, reguladora de la Jurisdicció Contenciosa i Administrativa.

CAPÍTOL XIII

RÈGIM SANCIONADOR

Article 66. Classificació.

Les infraccions es classifiquen en molt greus, greus i lleus.

Article 66.1 Infraccions molt greus

Són infraccions molt greus les següents:

-Oposició manifesta a que es practiqui la lectura dels comptadors i la seva comprovació, encara que aquests siguin de propietat de l'usuari.

-Establiment de connexions directes, derivacions, implantaments, ponts, o circuits paral·lels que permetin l'ús fraudulent de l'aigua.

-Revenda d'aigua no autoritzada, expressament i per escrit, pel Servei.

-Emprar aigua del servei municipal, contractada pel subministrament de l'immoble, amb destinació a la piscina, al reg del jardí o de l'hort.

-La reiteració de faltes greus.

-La manipulació del comptador.

Article 66.2. Infraccions greus

Són infraccions greus les següents:

-Alteracions dels precintes, panys, comptadors, i altres instal·lacions del Servei.

-Impediment de la visita que, d'acord amb allò previst a aquest reglament, els operaris del Servei hagin de fer per tal de comprovar i revisar les instal·lacions interiors.

-Qualsevol acte que ocasioni danys a la instal·lació, representi perjudici pel Servei o frau manifest

Article 66.3. Infraccions lleus

Són infraccions lleus qualsevol incompliment d'aquest reglament que no es sigui tipificat com a greu o molt greu.

CAPÍTOL XIV

SANCIONS

Article 67. Classes de sancions.

Les infraccions d'aquest reglament seran sancionades amb la imposició de multes

Article 68. Quantia de les multes.

La quantia de la multa és, com a mínim, de 300,00 € i, com a màxim, de 6.000,00 €.

La multa a imposar té tres graus, que es corresponen, respectivament, amb les infraccions lleus, greus i molt greus, segons els límits següents:

- a) Infraccions lleus: de 300,00 a 1.000,00 €
- b) Infraccions greus: de 1.001,00 a 2.000,00 €
- c) Infraccions molt greus: de 2.001,00 a 6.000,00 €

Les sancions per infracció molt greu comportarà a més, amb caràcter de sanció la repercussió del triple del volum d'aigua objecte de derivació, revenda o ús fraudulent dels determinats en aquells apartats al preu del bloc més elevat de les tarifes vigents en cada moment. Quan no fos possible determinar el volum consumit o defraudat, aquest es valorarà com el màxim que hagi pogut passar a través de la connexió directe o de qualsevol altra tipus de manipulació del comptador.

Article 69. Graduació de les sancions.**Article 69.1. Criteris de la graduació**

Les sancions corresponents a cada classe d'infracció es graduen tenint en compte criteris objectius i subjectius, que poden ser apreciats separadament o conjuntament.

Article 69.1.1. Criteris objectius i subjectius

Són criteris objectius del prestador del Servei:

- a) L'afectació de la salut i la seguretat de les persones.
- b) L'alteració social a causa del fet infractor.
- c) La gravetat del dany causat al sector o l'àrea ambiental protegida.
- d) La superfície afectada i el seu deteriorament.
- e) La possibilitat de reparació o restabliment de la realitat fàctica.
- f) El benefici derivat de l'activitat infractora.

Són criteris subjectius del prestador del Servei:

- a) El grau de malícia del causant de la infracció.
- b) El grau de participació en el fet per títol diferent de l'anterior.
- c) La capacitat econòmica de l'infractor.
- d) La incidència.

Article 70. Causes d'agreujament.

L'afectació manifesta de la salut i la seguretat de les persones, degudament constatada en el procediment, comporta la imposició de la sanció màxima que hi ha assenyalada per a la infracció.

Article 71. Reincidència.

S'entén que hi ha reincidència quan l'infractor ha estat sancionat, per resolució ferma, per raó d'haver comès més d'una infracció de la mateixa naturalesa, dins el període de l'any immediatament anterior.

La reincidència no es pot prendre en consideració si la infracció anterior va comportar qualificació de major gravetat del fet.

La reincidència manifesta en les infraccions, facultarà al Servei per tal de tallar el subministrament i no reprendre'l fins no haver-ne resolt les causes que ocasionessin la seva interrupció.

Article 72. Responsabilitat.**Article 72.1. Persones responsables**

Són responsables de les sancions tipificades en aquest Reglament tots aquells que han participat en la comissió del fet infractor per qualsevol títol, siguin persones físiques o jurídiques.

Aquesta regulació s'entén sens perjudici de la corresponent responsabilitat civil i penal que pugui derivar de la comissió de la infracció.

Article 72.2. Autors i altres responsables

Són responsables en concepte d'autor aquells qui han comès directament o indirectament el fet infractor, i també aquells qui han impartit les instruccions o ordres necessàries per a cometre'l.

La intervenció en el fet infractor en forma diferent incideix en la graduació de la infracció.

En el cas de les persones jurídiques, la responsabilitat s'atribueix també en caràcter subsidiari als seus administradors.

CAPÍTOL XV**FUNCIÓ INSPECTORA****Article 73. Atribucions.**

Les funcions inspectores corresponen al prestador del Servei. Els tècnics o operaris del Servei, quan exerceixen les funcions d'inspecció, han d'acreditar la seva condició i identitat.

Estan autoritzats per accedir en qualsevol moment, en les instal·lacions inherents al servei per tal de realitzar les actuacions necessàries relacionades amb l'activitat inspectora.

L'entitat o persona inspeccionada està obligada a donar als operaris en funcions inspectores la màxima facilitat per al desenvolupament de llur tasca.

Article 74. Obligacions de les persones o entitats inspeccionades.

Les persones o entitats inspeccionades, a requeriment dels inspectors, han de:

- a) Subministrar tota classe d'informació sobre instal·lacions inherents al Servei.
- b) Permetre que es practiqui l'oportuna presa de mostres.
- c) Permetre als inspectors la comprovació directa de qualsevol acció que es relacioni amb la seva funció derivada d'aquest reglament.

Article 75. Reclamacions per danys.

Els danys ocasionats per tercers a les instal·lacions d'abastament d'aigua per culpa o negligència, seran reclamades administrativament, això sens perjudici de les accions legals de tipus civil o penal que puguin iniciar-se contra aquells.

El Servei queda facultat per facturar a les empreses o persones físiques que ocasionin directament el dany, o a les que subsidiàriament pugui correspondre'ls la responsabilitat per aquest fet, el treball realitzats per a reparar el dany, als preus unitaris del Servei vigent en el moment d'efectuar la reparació i podent facturar l'aigua perduda amb motiu del trencament de les canonades al preu mig de la tarifa vigent al moment de l'avaría.

CAPÍTOL XVI**JURISDICCIO****Article 76. Administrativa.**

Sens perjudici de les competències legals atribuïdes a d'altres entitats o organismes públics, pertoca a l'Ajuntament la incoació i la instrucció dels expedients sancionadors que corresponguin amb motiu de l'incompliment del present reglament, tant per part dels abonats com pel prestador del Servei, amb subjecció al procediment sancionador regulat al RD 1398/1993, de 4 d'agost, o a la normativa vigent en cada moment.

DISPOSICIÓ DEROGATÒRIA

Resten derogades totes les disposicions municipals d'igual o inferior rang, en allò que contradiguin aquest Reglament o en allò que resultin incompatibles amb el mateix.

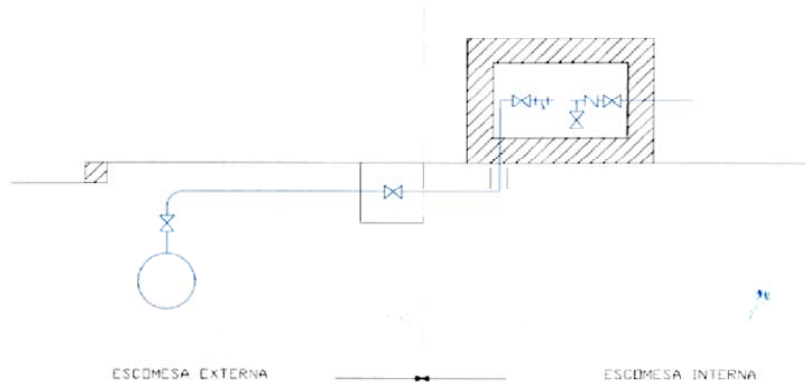
ANNEX I

Tipologia d'escomeses

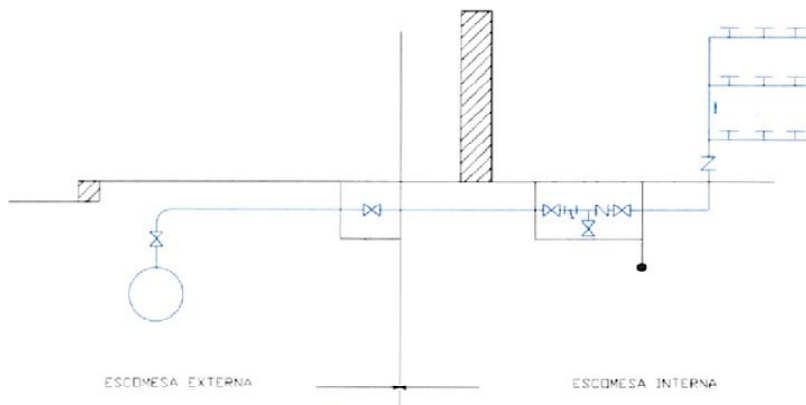
ANNEX 1. TIPOLIGIES D'ESCOMESA.

Es distingeixen 3 tipologies d'escomesa:

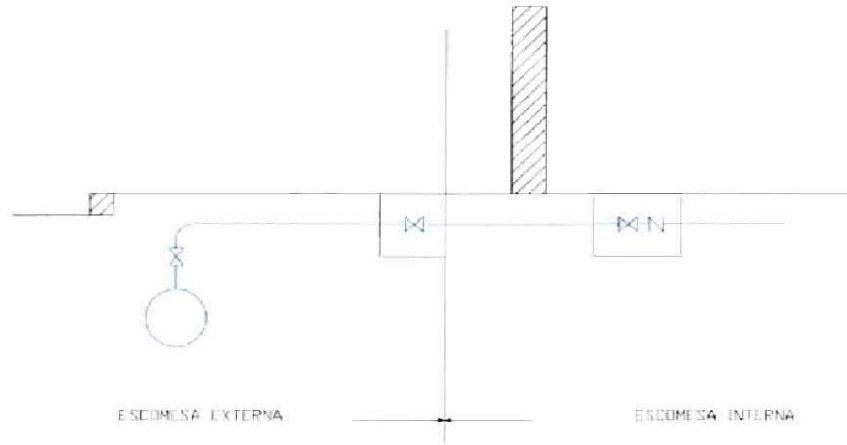
- Escomesa independent. Es una escomesa per a ús exclusiu d'un subministrament corresponent a un habitatge, indústria o instal·lació.



- Escomesa divisionària. És la dissenyada per subministrar aigua potable, mitjançant una bateria de comptadors, a un conjunt d'habitatges, locals i dependències d'un immoble.



- **Escomesa d'incendi:** És una escomesa per a alimentació exclusiva de boques o altres instal·lacions de protecció contra incendis.



ANNEX II

Regularització dels procediments de les "Altes Noves", "Canvis de Nom", aplicables als usuaris del servei.

Annex II, Article 1. ALTA NOVA:

PROVISIONAL D'OBRA: Quan un promotor demana una escomesa d'aigua per realitzar una obra, es realitzen els següents passos:

A. Demanda de documentació:

Permis d'obra de l'ajuntament (el provisional d'obra tindrà la vigència del permís d'obra de l'ajuntament.

DNI

Número de compte bancari

Telèfon de contacte

Adreça d'enviament

B. Es fa una inspecció de les feines a realitzar, es pressuposten i s'envia el pressupost al promotor.

C. Un cop es cobra l'import dels pressupost es realitza l'escomesa.

D. El diàmetre de les mateixes serà d'una polsada.

Un cop el promotor demana el definitiu per un bloc de pisos, es realitza una inspecció de les

obres a realitzar, es pressuposten i un cop cobrat es realitza l'escomesa pel bloc. En aquesta escomesa es carrega els drets de connexió en funció del diàmetre de la canonada de l'escomesa.

DEFINITIU (Vivenda unifamiliar i bateria): Un cop donat de baixa el provisional, es demana el definitiu:

A. Demanda de documentació:

Cèdula d'habitabilitat.

Butlletí d'instal·lació del lampista (on s'indicarà el tipus d'instal·lació que s'ha de fer).

Dades particulars (DNI, número de compte bancari, número de telèfon, etc.)

B. Es realitza una inspecció de les feines a realitzar, es pressuposten i s'envia a l'abonat. Dins el pressupost es cobren els drets de connexió (en funció del diàmetre de l'escomesa).

C. Un cop es cobra l'import del pressupost es realitza l'escomesa.

Annex II, Article 2. CANVI DE NOM:

Totes les despeses derivades d'aquesta acció van a càrrec de l'abonat.

Quan un futur abonat demana un canvi de nom d'una polissa, es demana:

A. Demanda de documentació:

Còpia simple de l'escriptura
DNI

Número de compte bancari

Telèfon de contacte

Adreça d'enviament

Últim rebut

B. Es realitza una inspecció de l'estat de l'escomesa, en cas d'haver alguna anomalia, es realitza un pressupost perquè l'escomesa compleixi la normativa, i un cop cobrada es realitzen les obres oportunes i el canvi de nom.

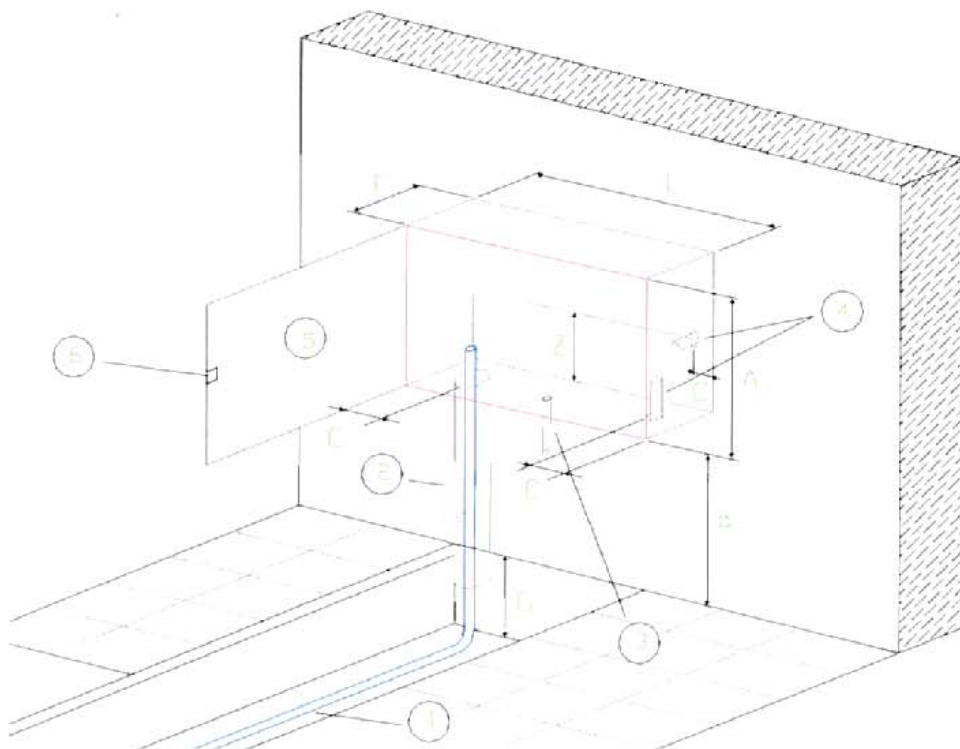
C. Si el comptador té més de 5 anys, es canvia per un de nou.

D. Si no es vol realitzar el canvi de nom i vol fer un **CANVI DE DOMICILIACIÓ BANCÀRIA**, es demanen les dades per escrit i es realitza el canvi sense cap cost.

En la resta de circumstàncies que es puguin donar en la gestió del servei d'aigua i claveguera, es regirà per l'actual Reglament del servei d'abastament d'aigua potable, aprovat per aquest Ajuntament.

ANNEX III

Instal·lació de l'Armari del comptador Independent

ANNEX 3. ARMARI COMPTADOR INDEPENDENT.

1	Escomesa interna de Ø R	4	Tub muntant
2	Tub passamurs de Ø D	5	Portella armari
3	Desguàs natural suficient	6	Pany tipus aigües (allen)

ARMARI

Dimensions amb mm	Diàmetre nominal del comptador en mm					
	13	15	20	25	32	40
Longitud L	600	600	600	900	900	1300
Amplada A	500	500	500	500	500	600
Fondària F	200	200	200	300	300	500
Alçada (a)	300	300	300	300	300	300
Ubicació	<ul style="list-style-type: none"> - A façana o mur: Porta de l'armari integrada a la façana o mur de la finca, a una alçada "a". - L'escomesa podrà accedir a l'armari, indistintament pel seu costat inferior dret o esquerra (preferentment esquerra). - Quedarà aïllat d'altres dependències que allotgin instal·lacions d'altres serveis. 					
Característiques	<ul style="list-style-type: none"> - Armari "prefabricat" o d'"obra" construït amb materials i acabats aptes per a treballar amb l'intempèrie, (resistents o convenientment protegits contra la corrosió i les radiacions solars). - Seran resistents als esforços produïts per l'empemta de l'aigua de les canonades, els quals sempre estaran rejuntats. - Incorporarà en el seu interior el "punt de lectura interior". 					
Desguàs	Natural i suficient					
Armari prefabricat			Armari d'obra			
<ul style="list-style-type: none"> - Interior impermeable. - Porta termoïllada (per evitar efectes de gelades). - Porta extraïble (un cop oberta). - Tancament tipus "allen". - Portarà semitroquelades els orificis per a possibles entrades i sortides del tub. 			<ul style="list-style-type: none"> - Interior lliscat i convenientment permeabilitzat. - Porta termoïllada (per evitar efecte de gelades). - Porta extraïble (un cop oberta). - Tancament tipus "allen". 			

PASSAMUR

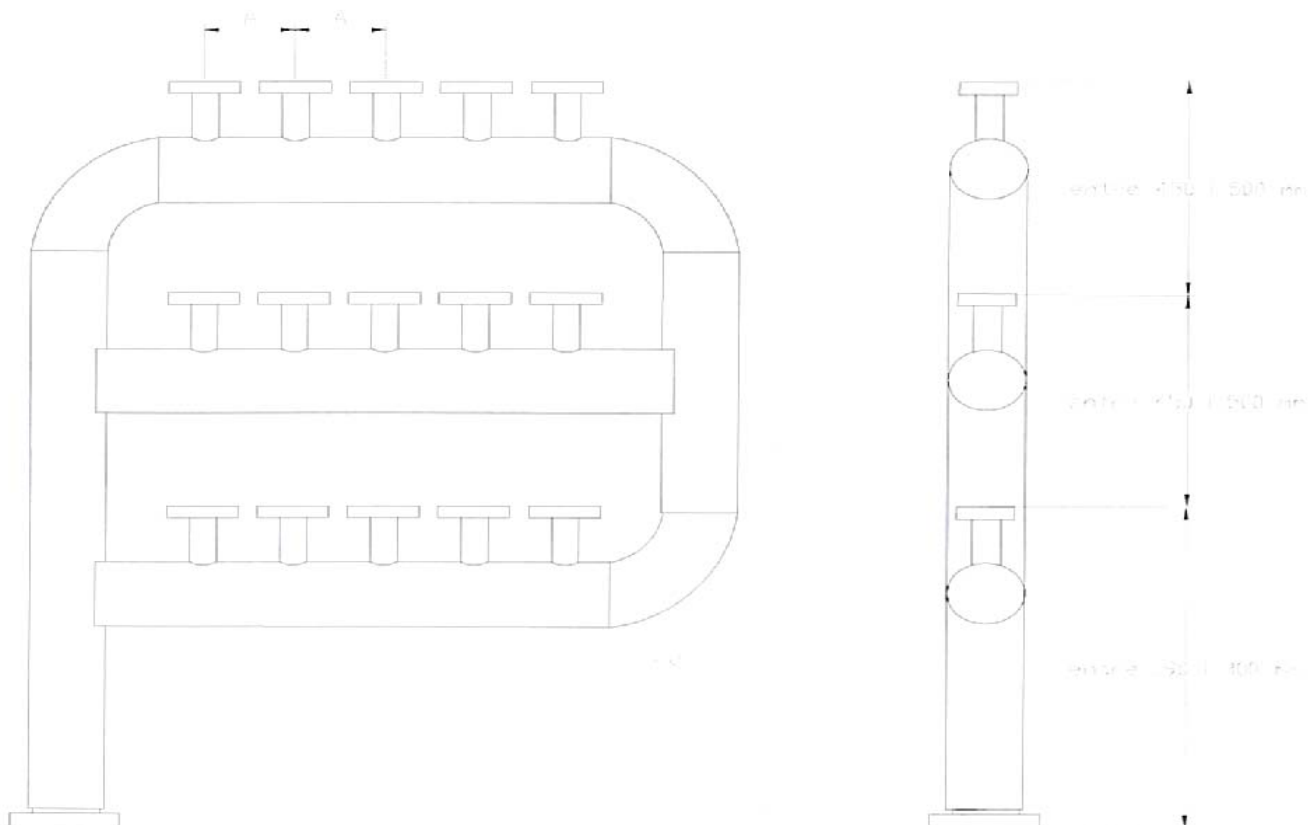
Dn Passamur (mm)	100
COTA G (mm)	250
COTA C (mm)	100
Tipus	Contratub de material resistent a la corrosió o d'un element específic que realitzi aquesta funció.
<p>L'inici del passamurs quedarà situat per sota la rasant de la vorera, de forma que permeti l'entrada de l'escomesa, a una profunditat G.</p> <p>Les folgances "passamurs-mur", "passamurs-escomesa" i "tub muntant armar" estaran convenientment rejuntades per garantir la seva impermeabilitat.</p>	

TUB MUNTANT

Material	El material haurà de complir amb el RD 140/2003 i qualsevol altre legislació vigent aplicable.
Característiques	Podrà abandonar l'armari, travessant qualsevol de les seves cares inferior (a una distància "C" de la cara lateral) o posterior (a una distància "C" de la cara lateral, i una alçada "Z" de la cara inferior). Haurà de ser completament perpendicular a la cara que travessa i sempre per la part oposada a l'entrada de l'escomesa.

ANNEX IV

Instal·lació de la Bateria per Comptadors Divisionaris.

ANNEX 4. BATERIA PER COMPTADORS DIVISIONARIS

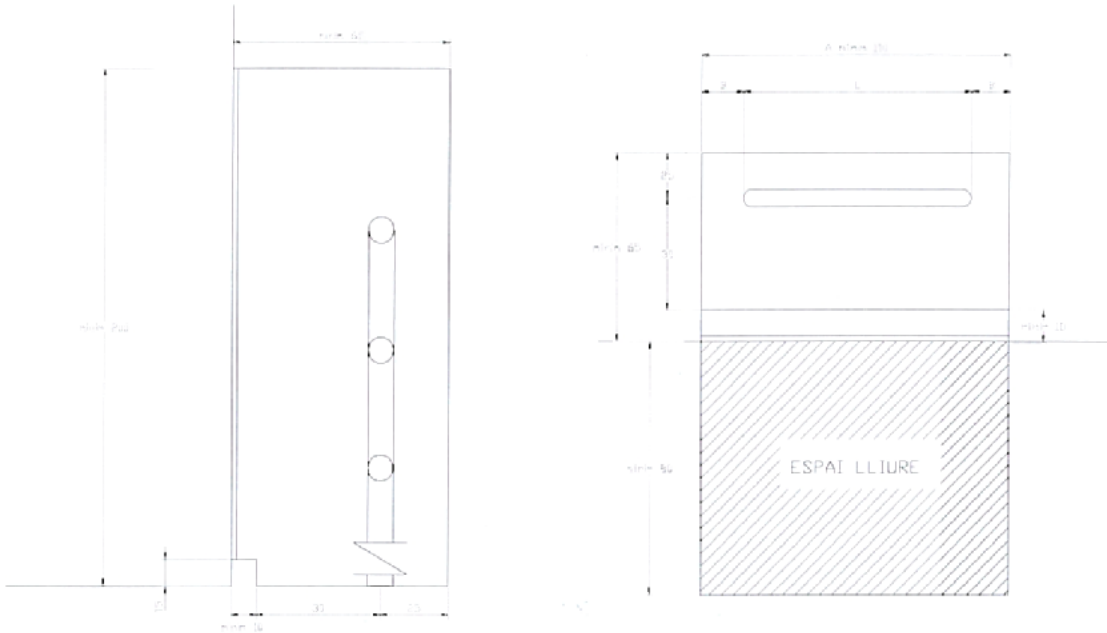
A: distància entre boquilles subministraments mínim 120 mm

Ubicació	La bateria de comptadors divisionaris estarà ubicada a la cambra o armari per bateries de comptadors
Dimensionat i tipologia	<ul style="list-style-type: none"> - Tots els tubs de que consta la bateria tindran com a mínim el mateix diàmetre que la canonada d'alimentació. A partir de 18 comptadors tindran doble alimentació. - El tipus de bateria i les dimensions hauran de complir amb les especificacions a la Norma UNE 19-900 - Les mides entre fileres de la bateria i entre les boquilles de cada subministrament estaran compreses entre les determinades a les figures representades. - Excepcionalment podran ser acceptades les bateries del tipus "columna" o altres quan per raons d'espai no es pugui adoptar una altra solució constructiva i sempre sota l'aprovació i criteri de AAT. - El número màxim de subministraments admesos en bateries serà de 45 i tres files màxim.

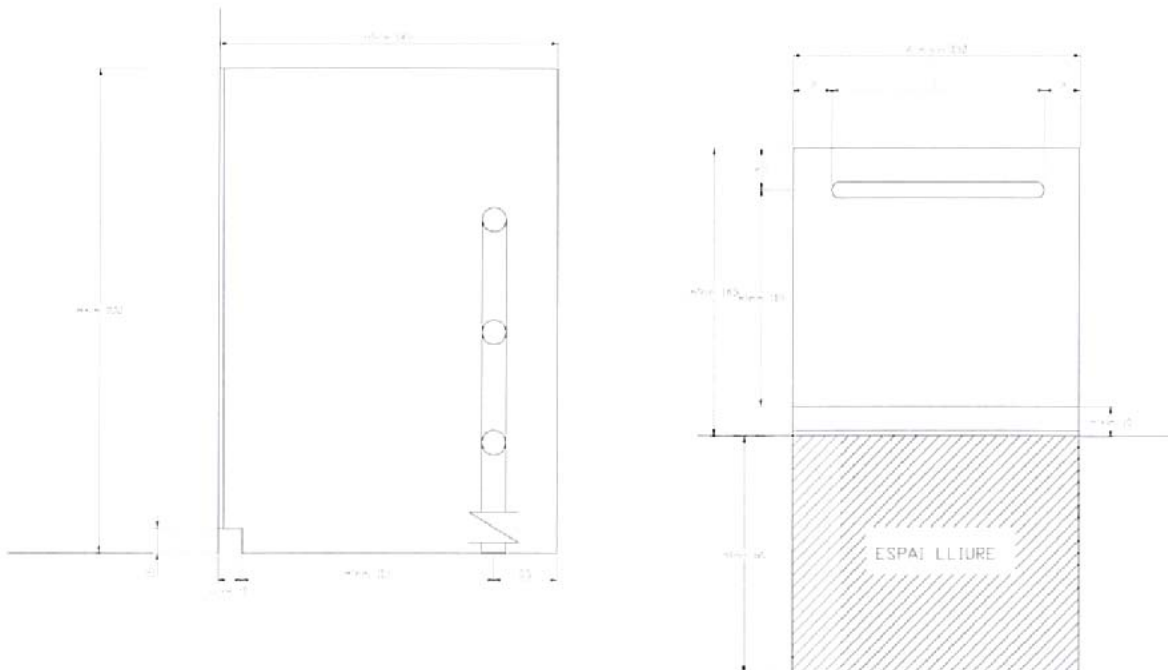
Material	Els materials acceptats per la bateria seran: acer galvanitzat, acer inoxidable, polipropilè i qualsevol altre que compleixi amb la normativa i legislació vigent.
Boquilles i brides	<ul style="list-style-type: none"> - Les boquilles que fan la connexió entre la bateria i les claus d'entrada de cada subministrament, hauran de portar una platina amb dos forats tipus "colis obert" de mètrica 12, per tal d'allotjar els cargols que connecten aquesta platina amb la clau d'entrada del comptador. - En el cas que la bateria sigui d'acer inoxidable només seran admeses aquelles bateries que tinguin les brides orientables. - No seran acceptades les boquilles que portin connexió roscada per unir la bateria amb cada subministrament.
Muntatge	<ul style="list-style-type: none"> - La longitud del flexo ha de permetre que aquests quedi muntat correctament entre 5 i 7 cm per sota de la corresponent fila de la bateria, i sense cap doblec que limiti el pas d'aigua. - Les bateries hauran d'estar subjectes a la paret de la cambra o armari per bateries mitjançant suport metàl·lic. - Les boquilles aniran tapades amb una platina cega i la Companyia instal·larà l'aixeta d'entrada i sortida de comptador.
Identificador bateria	<p>La bateria haurà de portar incorporada la següent informació en un lloc ben visible:</p> <ul style="list-style-type: none"> - Empresa instal·ladora. - Data d'instal·lació - Marca bateria/fabricant. - Codi de bateria: <ul style="list-style-type: none"> - B: bateria - MM: materials (AG: acer galvanitzat), (AI: acer inoxidable), (PP: polipropilè) - DD: Quantitat total de boquilles. - FF: número de files de la bateria. - YY: any fabricació bateria - ZZZZ: codi fabricació <p style="text-align: center;">B-MM-DD-FF N° YY-ZZZZ</p>
Legislació	<p>Les bateries instal·lades hauran d'estar subjectes al compliment de la normativa, legislació vigent i normes tècniques aplicables:</p> <ul style="list-style-type: none"> - El Còdic Tècnic de l'Edificació. - RD 140/2003, de 7 de febrer: Criteris sanitaris de la qualitat de l'aigua de consum humà. - Les bateries metàl·liques compliran la Norma UNE 19-900-1994 Bateria metàl·liques per la centralització de comptadors d'aigua. - Les bateries de polipropilè hauran de complir amb la norma UNE 53 380 Tubs i accessoris de polipropilè. - Qualsevol altra legislació vigent aplicable a bateries de comptadors i a instal·lacions interiors d'aigua. - Les bateries de plàstic hauran de disposar de l'homologació corresponent emesa per un organisme acreditat.

CAMBRA I ARMARI PER BATERIA COMPTADORS

ARMARI BATERIA:



CAMBRA BATERIA:



A: Variable segons les dimensions de la bateria, però no inferior a les dimensions mínimes indicades

B = mínim 15 cm

L: Longitud de la bateria.

Ubicació	<ul style="list-style-type: none"> - L'armari o cambra de bateria ha de quedar situat en un lloc de fàcil accés i d'ús comú a l'immoble, a la planta baixa sempre que sigui possible. - Així mateix, ha de quedar aïllat d'altres dependències que allotgin instal·lacions d'altres serveis com comptadors de gas, electricitat, etc...
Dimensionat	<ul style="list-style-type: none"> - Les dimensions de la cambra o armari han d'ajustar-se als valors indicats en les figures adjuntes. Qualsevol cas especial caldrà consultar-ho prèviament. - Si a dins de la cambra o armari es col·loca a més un grup de sobrepressió o un altre element admès, per la bateria han de respectar-se com a mínim els espais indicats.
Muntatge	<ul style="list-style-type: none"> - Si a la cambra es col·loquen dues bateries situades davant per davant, enmig d'elles hi haurà d'haver una separació mínima de 150 cm. - La connexió canonada d'alimentació-bateria serà embridada i haurà de quedar situada per sobre del nivell de terra.
Placa bateria	<p>A l'armari s'haurà de posar a la paret a un lloc visible una placa que tindrà les següents apartats:</p> <ul style="list-style-type: none"> - L'empresa instal·ladora. - El croquis amb la denominació del destí (vivenda, local, etc) a que abasteix cada boquilla de la bateria. - En cas de més d'una bateria la lletra identificadora de la bateria.
Porta	<p>Porta d'una o més fulles que sobrin cap a l'exterior de la cambra o armari, deixant lliure tota la seva part frontal (la part horitzontal inferior del marco ha de sobresortir per damunt de l'esglaó). Pot reduir-se l'amplada de la porta de la cambra fins a un mínim de 70 cm, per més que haurà de disposar igualment d'un esglaó de 15 cm d'altura. Porta amb pany tipus companyia elèctrica "clau GYS"</p>
Desguàs	<p>Ha de disposar de desguàs directe al col·lector de clavegueram, amb cota adequada i proveït de sífó.</p>

Parets com a mínim lliscades o similar i sòl convenientment impermeabilitzat. Il·luminació elèctrica suficient i adequadament protegida contra projeccions d'aigua (mínim IP 54). Ventilació natural permanent.

ANNEX V

Règim Jurídic Aplicable en Situació d'Excepcionalitat

Annex V, Article 1. Àmbit Temporal d'Aplicació:

El present títol s'aplicarà en aquells períodes d'excepció i/o d'emergència declarats per la normativa de la Generalitat de Catalunya o de l'Estat, per tal de reduir la utilització dels recursos hídrics.

Conforme s'apliquen les mesures establertes en aquest títol restaran en suspens totes aquelles prescripcions contemplades en el reglament, així com les clàusules dels contractes de subministraments que s'oposin a l'establert en aquelles.

Annex V, Article 2. Òrgans competents

Correspon a l'Alcalde/President, en els termes establerts en les normes i instruccions que l'Administració competent aprovi, adoptar les mesures excepcionals contemplades en l'article 3 de l'Annex V, així com d'altres que puguin sorgir, orientades a gestionar convenientment el subministrament domiciliari d'aigua potable del municipi.

També correspon a l'Alcalde/President adoptar les mesures extraordinàries que puguin afectar a la regularitat del subministrament establertes en el present reglament.

Annex V, Article 3. Prohibició i Restriccions d'Ús d'Aigua Potable:

Annex V, Article 3.1. Períodes Declarats d'Excepcionalitat:

En compliment de les prescripcions que pugui dictar l'Administració competent en matèria de recursos hídrics i en exercici de les competències en matèria de distribució domiciliària d'aigua apta pel consum humà es podrà acordar, en els períodes declarats d'excepcionalitat i d'emergència aquelles mesures adreçades a assegurar l'estalvi d'aigua i l'ús racional següents:

- Fixar un límit o prohibir l'ús d'aigua potable per a reg de jardins, prats, horts, zones verdes i esportives, de caràcter públic o privat.
- Fixar un límit o prohibir l'ús d'aigua potable per neteja de vials, carrers, sendes i voreres, sense perjudici de la necessitat del manteniment de les condicions higièniques i sanitàries adients.
- Fixar un límit o prohibir l'ús d'aigua potable per l'emplenament de piscines, estanys i fonts, privades o públiques.
- Regular, delimitar o prohibir l'ús d'aigua potable per les fonts que no disposin d'elements automàtics de tancament
- Prohibir l'ús d'aigua potable pel rentat de tota mena de vehicles exceptuant l'efectuat per una empresa dedicada a aquesta activitat.

f) Establir objectius d'estalvi en el consum, en funció dels límits percentuals d'estalvi que es determinin per l'Administració competent. L'incompliment d'aquests objectius tindran la consideració de consum excessiu.

g) Qualsevol altre ús de l'aigua potable no previst en aquest article i que l'Administració competent determini la seva prohibició o limitació.

Annex V, Article 3.2. Períodes Declarats d'Emergència:

En situació d'emergència a demés de les mesures establertes anteriorment també es podran adoptar les següents:

- Establir restriccions temporals per al consum humà, industrial i comercial, així com d'interrupció dels subministraments durant les franges horàries que es determinin en funció dels escenaris que l'Administració competent estableixi. L'adopció d'aquesta mesura implicarà automàticament l'autorització a les entitats subministradores per a executar aquelles maniobres en les xarxes que siguin necessàries. A aquests efectes, les entitats subministradores hauran de posar en coneixement de l'ajuntament totes les actuacions desenvolupades en relació amb aquesta mesura, en un termini màxim de dues hores.
- Qualsevol altre no prevista en aquest apartat i que l'Administració competent determini la seva prohibició o limitació

Annex V, Article 3.3. Subministraments Crítics:

Pel que fa els subministraments crítics s'estarà a allò disposat en els Plans de Contingència aprovats per l'ajuntament, si és el cas.

Al tractar-se de situacions excepcionals en escenaris d'emergència per manca d'aigua, derivades de l'aplicació de l'article 31.2.c del Decret Legislatiu 3/2003 de 4 de novembre, de legislació en matèria d'aigües a Catalunya, i article 58 del Real Decret Legislatiu 1/2001 de 20 de juliol, pel què s'aprova el Text Refós d'aigües estatal, les mesures indicades en aquesta norma, pel seu caràcter general i pel seu caràcter excepcional per la causa que les provoca, no donen lloc a indemnització per part dels afectats de les indicades mesures.

Annex V, Article 4. Obligacions de les entitats subministradores

Les entitats subministradores restaran obligades a informar els usuaris pels mitjans de comunicació de major difusió tant audiovisuals i premsa escrita i tan clarament com sigui possible les restriccions, així com de la resta de mesures que caldrà implantar, d'acord amb les Instruccions que a l'efecte li seran donades per l'ajuntament, en coordinació amb la resta d'Administracions locals.

Les entitats subministradores restaran obligades a prestar les col·laboracions necessàries a

les autoritats i al personal municipal, amb l'objecte de permetre el compliment de les disposicions d'aquesta norma.

Annex V, Article 5. Infraccions

Es consideraran infraccions administratives qualsevol acció o omissió que vulneri el que disposa l'article 3 d'aquest reglament.

Les infraccions es consideraran molt greus, greus i lleus. La graduació de les infraccions va en funció de l'aigua que s'utilitza, mesurada en funció de la superfície on s'utilitza, així com en la reincidència del fet objecte d'infracció:

- Tindran la consideració d'infraccions lleus, les accions o omissions que infringeixen qualsevol dels apartats de l'Article 3 de l'Annex V, quan s'hagin acordat la limitació o la prohibició en l'ús d'aigua potable per aquestes activitats.

Específicament es contemplen com infraccions lleus les accions següents:

- Rentar vehicles
- Regar jardins d'una superfície menor de 1.000 metres quadrats.
- Omplir piscines d'una superfície màxima de 72 metres quadrats.
- El consum excessiu d'aigua en cas d'estar limitat per a ús domèstic.
- El consum excessiu d'aigua en cas d'estar limitat per altres usos sempre que no sobrepassi un 10% del límit fixat.

- Tindran la consideració d'infraccions greus, les accions u omissions que infringeixen qualsevol dels apartats de l'Article 3 de l'Annex V, quan s'hagin acordat la limitació o prohibició en l'ús d'aigua potable per aquestes activitats.

Específicament es contemplen com infracció greu les accions següents:

- Regar jardins d'una superfície superior a 1.000 metres quadrats i inferior a 3.000 metres quadrats.
- Omplir piscines d'una superfície entre 72 metres quadrats i de 300 metres quadrats.
- El consum excessiu d'aigua en cas d'estar limitat per a usos diferents del domèstic sempre que s'excedeixi entre 10% i un 25% del límit fixat.
- La reincidència per haver comès en el termini d'un mes una actuació sancionada com a lleu per resolució ferma.

- Tindran la consideració d'infraccions molt greus les accions u omissions que infringeixen qualsevol dels apartats de l'Article 3 de l'Annex V, quan s'hagi acordat la prohibició o la limitació de l'ús d'aigua potable per aquestes activitats.

- Regar jardins d'una superfície superior a 3.000 metres quadrats.

- b. Omplir piscines d'una superfície superior a 300 metres quadrats.
- c. El consum excessiu d'aigua, en cas d'estar limitat per a usos diferents del domèstic sempre que s'excedeixi del 25% del límit fixat.
- d. L'obstaculització o desatenció dels requeriments que realitzi l'Ajuntament.
- e. La reincidència per haver comès en el termini d'un mes una actuació sancionada com a greu per resolució ferma.

Annex V, Article 6. Sancions

Les infraccions previstes a l'article anterior seran sancionades, conforme als límits establerts en l'article 140 de la Llei 7/1985, de 2 d'abril de bases de règim local en la seva versió donada per la Llei 57/2003, de 16 de desembre amb les multes següents:

- a. Infraccions lleus: fins a 750 euros
- b. Infraccions greu: fins a 1500 euros
- c. Infracció molt greu: fins a 3000 euros

Annex V, Article 7. Graduació de les sancions

Sense perjudici que les sancions es graduaran d'acord amb la gravetat del fet constitutiu de la infracció, dels perjudicis produïts, de les circumstàncies del responsable, de la repercussió de la prohibició infringida, de la situació greu respecte a altres usuaris de l'abastament, del benefici obtingut, de l'existència d'intencionalitat i de la reincidència quan hagi estat declarat així en una resolució expressa, es fixen en concret la següent graduació:

- a) Pel que fa al rentat de cotxes es qualifica com infracció lleu i s'estableix una sanció de 30 euros
- b) pel que fa a d'utilització d'aigua potable per omplir piscines:
 - Piscina fins a 72 m², es qualifica com infracció lleu i és sancionable amb multa de fins 750 euros.
 - Piscina de 72 m² a 300 m², es qualifica com infracció greu i és sancionable amb multa de fins 1500 euros.
 - Piscina d'una superfície superior a 300 m², es qualifica com infracció molt greu i és sancionable amb multa de fins 3000 euros.
- c) Pel que fa als jardins privats:
 - Fins a 1.000 m² la sanció es de 750 €.
 - Entre 1.000 m² i 3.000 m² es sancionará mitjançant multa de 1500 €.
 - Amb superfície major de 3.000 m² es sancionará mitjançant multa de 3.000 €.

En qualsevol cas es considerarà circumstància atenuant l'adopció per part de l'infractor de mesures immediates correctores de la infracció.

En cap cas la imposició d'una sanció no pot ésser més beneficiosa per al responsable que el compliment de les normes infringides d'acord amb l'establert en l'article 131.2 de la Llei 30/92, de 26 de novembre.

Annex V, Article 8. Denuncies

Les denúncies que es formulin als Ajuntaments donaran lloc a que aquests obrin les diligències corresponents, amb la finalitat de que comprovin els fets denunciats i en el seu cas, quan escaigui, per a que l'Ajuntament incoï l'expedient sancionador.

En el supòsit de denúncies formulades pels particulars, aquests hauran de facilitar totes les dades necessàries per la comprovació per part del personal d'inspecció municipal dels fets denunciats.

Annex V, Article 9. Persones responsables

Són responsables de les infraccions les persones físiques o jurídiques que per acció u omissió executin els fets constitutius de la infracció, encara que sigui a títol de simple inobservança, i en concret les següents persones:

- a) El titular del contracte de subministrament, o en el seu cas l'usuari de l'abastament.
- b) La persona o persones que manipulen els elements d'abastament amb la finalitat d'eludir el compliment de les mesures contra la sequera establertes en el present Reglament.

Annex V, Article 10. Procediment sancionador

Per tal de donar efectivitat al compliment a les ordres, procediments urgents i específics que puguin afectar les condicions de prestació del servei, correspon a l'Ajuntament la potestat sancionadora, amb subjecció al procediment sancionador previst a la llei 30/ 1992, de 26 de novembre, de règim jurídic de les administracions públiques i del procediment administratiu comú i demés normes de desenvolupament, sancionador previstes també a l'Article X del Reglament general del servei d'abastament domiciliari d'aigua.

L'Ajuntament d'acord amb la seva potestat de policia administrativa d'activitats procedirà a la inspecció, incoació i tramitació material de l'expedient administratiu sancionador. L'òrgan competent per la resolució dels expedients sancionadors i la imposició de multes i de mesures aparellades a les sancions, serà l'Alcalde/ President.

El control i vigilància del compliment de les previsions d'aquesta norma es realitzarà per inspectors o policia local dels Ajuntaments, i personal de les entitats gestores del subministrament d'aigua.

Contra la resolució de l'Alcalde/President que posa fi a la via administrativa, es pot interposar recurs de reposició potestatiu davant l'òrgan que ha dictat la resolució en el termini d'un mes comptat des del dia següent a la recepció de la notificació, el qual es podrà entendre desestimant per resolució presumpta transcorreguts un mes des de la seva interposició sense que es dicti resolució.

Tanmateix i sense necessitat del recurs previ de reposició, en el termini de dos mesos comptats des del dia següent al de la recepció de la notificació de la resolució sancionadora, es podrà interposar recurs contenciós -administratiu davant del Jutjat Contenciós-Administratiu corresponent. Tot això sense perjudici de la interposició de qualsevol altre recurs que considerin oportú en defensa dels seus interessos.

Annex V, Article 11. Altres mesures en cas d'infracció

Sense perjudici de la imposició de les sancions que correspongui, es poden adoptar les següents mesures:

- a) En el supòsit de detectar consums d'aigua que durant un període d'un mes incompleixen els objectius d'estalvi que en cada moment s'hagin establert, qualificats d'excessius, es podrà ordenar la instal·lació a costa de l'usuari de dispositius limitadors del cabal subministrat.
- b) Quan es detectin actuacions qualificades com a infraccions molt greus, es podrà accedir a la suspensió del subministrament, una vegada comprovada la infracció en el corresponent expedient sancionador i d'acord amb el que estableix el present Reglament.
- c) Les normes contemplades en els paràgrafs anteriors seran igualment aplicades als supòsits que, tot i complir els objectius d'estalvi establerts, el consum superi en un vint-i-cinc per cent al consum estàndard per persona i mes que s'hagi determinat.
- d) A l'objecte de poder realitzar un millor control i seguiment dels objectius d'estalvi en el consum regulat en aquest reglament, es podrà ordenar a les companyies subministradores la reducció dels períodes de lectura i facturació.

Annex V, Article 12. Mesures cautelars.

Sense perjudici de la imposició de les sancions que correspongui, un cop detectades activitats contràries a l'establert i en el si del corresponent procediment, es podrà adoptar les mesures següents:

- a) Ordenar la limitació del subministrament mitjançant la instal·lació a costa de l'usuari de dispositius limitadors del cabal subministrat o mitjançant la interrupció durant determinades franges horàries.
- b) Ordenar la suspensió del subministrament.

O qualsevol altre encaminada a assegurar la sanció.

Núm. 8973**AJUNTAMENT DE
CAMPDEVÀNOL**

Anunci sobre exposició pública d'uns padrons fiscals de l'exercici 2008

Aprovats per Decret de l'Alcaldia de data d'avui, els padrons fiscals de l'exercici 2008 corresponents als següents tributs:

- Taxa d'atorgament de llicències i autoritzacions d'auto-taxis i demés vehicles de lloguer i serveis especials.
- Taxa del servei de control sanitari de gossos domèstics.
- Taxa per la prestació del servei municipal complementari, de recaptació voluntària de recollida, tractament i eliminació de residus comercials i industrials assimilables.

S'exposen al públic pel termini de vint dies hàbils a comptar des de l'endemà de la publicació del present anunci.

Els interessats, podran també presentar davant l'Alcaldia recurs de reposició en el termini d'un mes a comptar des de la publicació d'aquest anunci.

Les dates de cobrament en període voluntari aproximades s'estendran des del dia 15 de setembre 17 de novembre de 2008, a les oficines de Recaptació del Consorci de Recaptació del Ripollès - Cerdanya en horari d'oficina.

Transcorregut el termini de voluntària els deutes seran exigits pel procediment d'apressament amb el recàrrec de constrenyiment, interessos de demora i, si es el cas, costes.

Campdevànol, 20 de juny de 2008

Núria López Rodríguez
Alcaldesa

Núm. 8974**AJUNTAMENT DE
CASTELLÓ D'EMPÚRIES**

Edicte sobre exposició pública del compte general de l'exercici 2007

Informat per la Comissió Especial de Comptes el COMPTE GENERAL d'aquest Ajuntament, corresponent a l'exercici de 2007 integrat pels Estats i Comptes que a continuació es detallen:

COMPTE GENERAL DE L'AJUNTAMENT DE Castelló d'Empúries, compostat per:

ESTAT I COMPTES ANUALS DE L'AJUNTAMENT

ESTAT I COMPTES ANUALS DELS PATRONATS:

Ecomuseu Farinera de Castelló d'Empúries
Escola Municipal de Música "Antoni Agramont"
Escola Infantil Municipal "Passeig de les Oques"
Emissora de Ràdio Municipal

ESTAT I COMPTES ANUALS DE LA SOCIETAT

Castelló d'Empúries 2000, SA

S'exposen al públic junt amb llurs justificants i informes de la Comissió Especial de Comptes durant quinze dies.

En aquest termini i vuit mes s'admetran les objeccions, observacions i reclamacions que puguin formular-se per escrit, les quals seran examinades per dita Comissió que practicarà quantes comprovacions cregui oportunes, emetent nou informe, si es el cas, abans d'ésser sotmès al Ple de la Corporació, de conformitat amb el que es disposa al apartat 3Er. de

l'article 212 del Reial Decret Legislatiu 2/2004 de 5 de març.

Castelló d'Empúries, 25 de juny de 2008

Salvi Güell i Bohigas
Alcalde

Núm. 8975**AJUNTAMENT DE
LA CELLERA DE TER**

Edicte sobre aprovació inicial d'un projecte

El Ple de l'Ajuntament en sessió del dia 26 de maig de 2008, va aprovar inicialment el projecte de restauració de tancaments i coberta de l'escola d'art del Pasteral.

Mitjançant aquest edicte se sotmet aquest acord a informació pública per un període de 30 dies hàbils a comptar des de l'endemà de la publicació d'aquest edicte, als efectes d'examen, al·legacions o reclamacions per part de les persones interessades.

De no presentar-se cap al·legació o reclamació, el projecte esdevindrà aprovat definitivament sense necessitat d'adoptar cap més acord.

La Cellera de Ter, 20 de juny de 2008

Josep Serrallonga i Casas
Alcalde

Núm. 9150**AJUNTAMENT DE
CELrà**

Edicte sobre aprovació d'admeses i excloses, tribunal i data de les proves per a la selecció de set places d'educadores per a les escoles bressol municipals

Expedient 157/2008

L'alcalde de l'Ajuntament de Celrà ha resolt, mitjançant Decret d'Alcaldia número 406/2008, de data 4 de juliol de 2008, transcrivint-se a continuació només la seva part dispositiva, el següent:

Primer.- Declarar aprovada la relació d'aspirants admeses i excloses per a la selecció de set places d'educadors/es, que està formada per les següents candidates, i que es relacionen d'acord amb l'ordre de presentació de la sol·licitud:

	NOM I COGNOMS	DNI	REGISTRE	DATA
1	ANAÏS QUINTANA SOBREGUÉS	47869328 A	1707	17/06/2008
2	YOLANDA ZAMORA MINGUEZ	7495809 V	1763	23/06/2008
3	CRISTINA SANCHEZ PANDO	40364827 B	1765	23/06/2008
4	ELENA ESTEBA PUJADAS	40331035 Y	1796	25/06/2008